




Dell™ Latitude™ E5410 (分離式) 維修手冊

[拆裝電腦](#)
[新增和更換零件](#)
[規格](#)
[診斷](#)
[系統設定](#)

註、警示和警告

 **註：**「註」表示可以幫助您更有效地使用電腦的重要資訊。

 **警示：**「警示」表示若未依照指示有可能會導致硬體損害或資料遺失。

 **警告：**「警告」表示可能的財產損失、人身傷害或死亡。

如果您購買了 Dell™ n 系列電腦，則本文中任何有關 Microsoft® Windows® 作業系統的參考皆不適用。

本文件中的資訊如有更改，恕不另行通知。
© 2010 Dell Inc. 版權所有，翻印必究。

未經 Dell Inc. 的書面許可，不得以任何形式進行複製這些內容。

本文中使用的商標：Dell、DELL 徽標、Latitude、Wi-Fi Catcher 及 ExpressCharge 是 Dell Inc. 的商標；Intel、Pentium、Celeron 及 Core 是 Intel Corporation 的商標或註冊商標；藍牙是 Bluetooth SIG, Inc. 擁有的註冊商標，並授權給 Dell 使用；TouchStrip 是 Zvetco Biometrics, LLC 的商標；Blu-ray Disc 是 Blu-ray Disc Association 的商標；Microsoft、Windows、Windows Server、MS-DOS、Aero、Windows Vista、Windows XP、Windows 7 及 Windows Vista、Windows 7 開始按鈕是 Microsoft Corporation 在美國和/或其他國家/地區的商標或註冊商標。

本說明文件中使用的其他商標及商品名稱，係指擁有這些商標及商品名稱的公司或其製造的產品。Dell Inc. 對本公司之外的商標和產品名稱不擁有任何所有權。

2010 年 6 月 Rev.A00

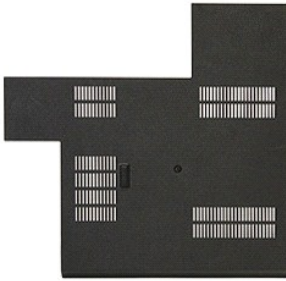
[回到目錄頁](#)

蓋板

Dell™ Latitude™ E5410 (分離式) 維修手冊

警告： 拆裝電腦內部元件之前，請先閱讀電腦隨附的安全資訊。請參閱 Regulatory Compliance 首頁 (www.dell.com/regulatory_compliance)，以取得其他安全性最佳實務的資訊。

卸下蓋板



1. 按照「[拆裝電腦內部元件之前](#)」中的程序進行操作。
2. 卸下 [電池](#)。
3. 鬆開將蓋板固定至電腦的螺絲。



4. 斜著抬起蓋板並從電腦卸下。



裝回蓋板

若要裝回蓋板，請按照相反順序執行上述步驟。

[回到目錄頁](#)

[回到目錄頁](#)

顯示器組件

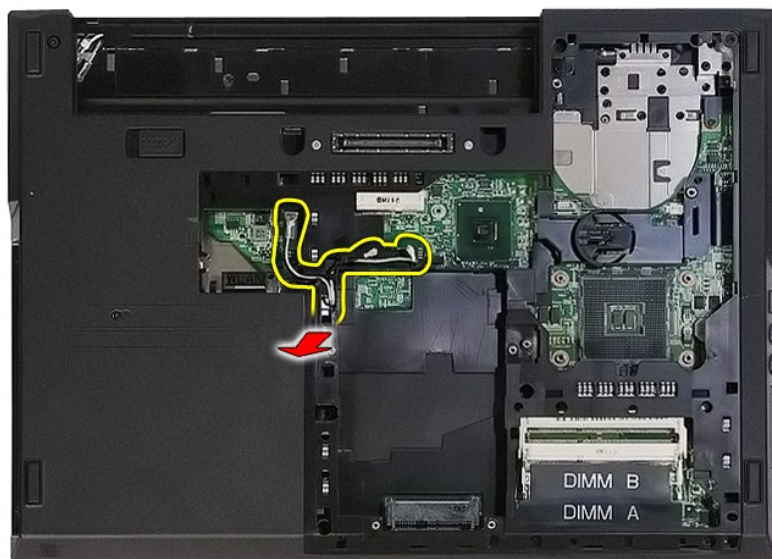
Dell™ Latitude™ E5410 (分離式) 維修手冊

警告： 拆裝電腦內部元件之前，請先閱讀電腦隨附的安全資訊。請參閱 [Regulatory Compliance 首頁 \(www.dell.com/regulatory_compliance\)](#)，以取得其他安全性最佳實務的資訊。

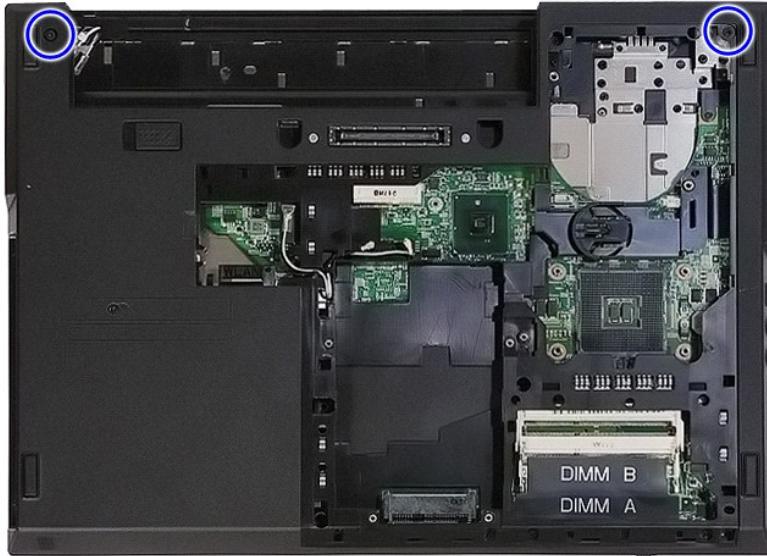
卸下顯示器組件



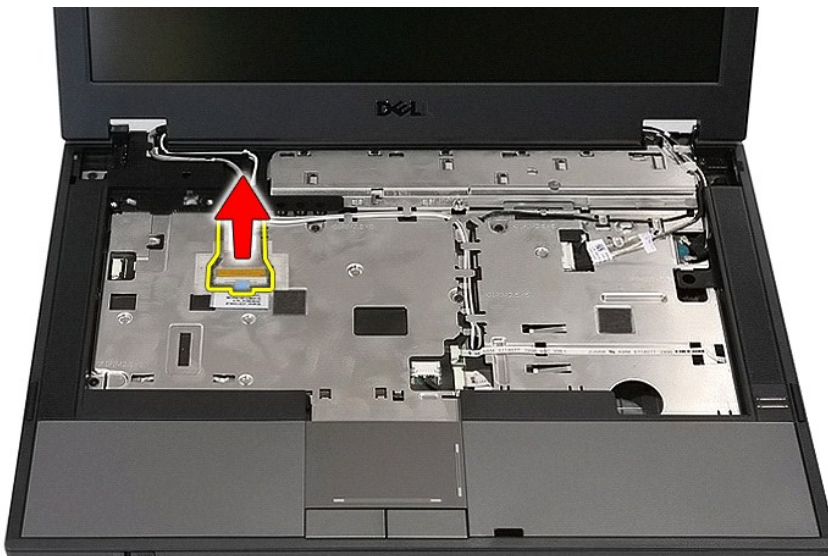
1. 按照「[拆裝電腦內部元件之前](#)」中的程序進行操作。
2. 從電腦中取出電池。
3. 從電腦中卸下蓋板。
4. 從電腦中卸下 WLAN 卡。
5. 從電腦卸下 LED 護蓋。
6. 從電腦中卸下鍵盤。
7. 拔下無線天線並將它們從其佈線路徑取出。



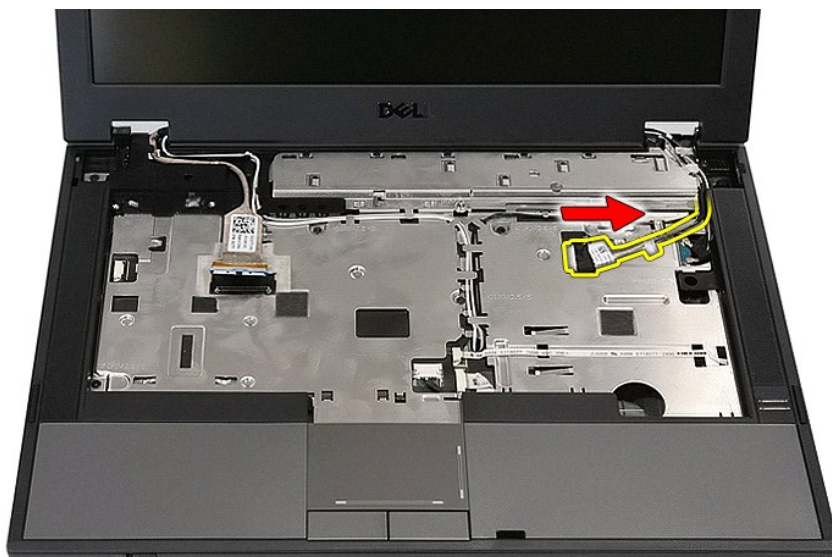
8. 卸下將顯示器組件底部固定至電腦的螺絲。



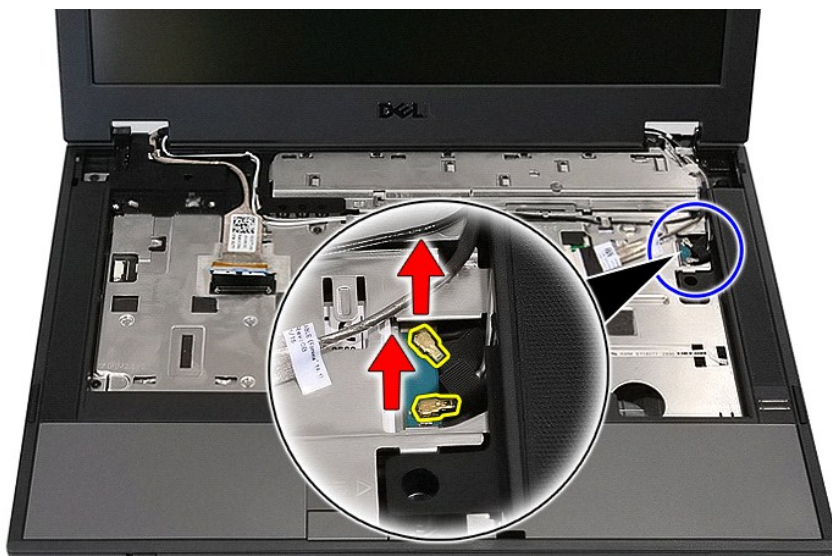
9. 從主機板拔下顯示器資料纜線。



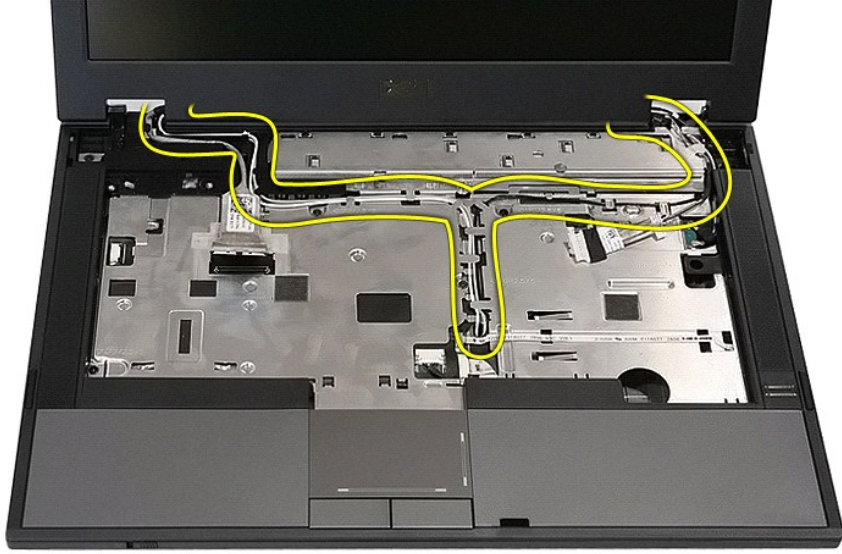
10. 從主機板上拔下相機纜線。



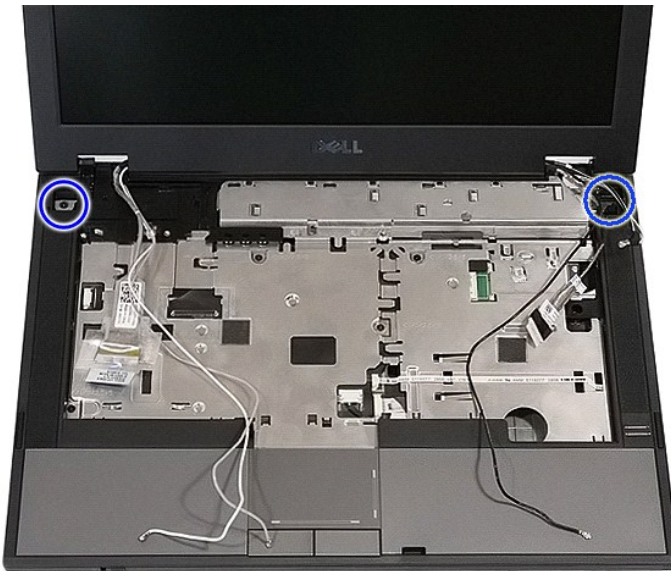
11. 從 WWAN 卡 (若安裝) 鬆開天線纜線。



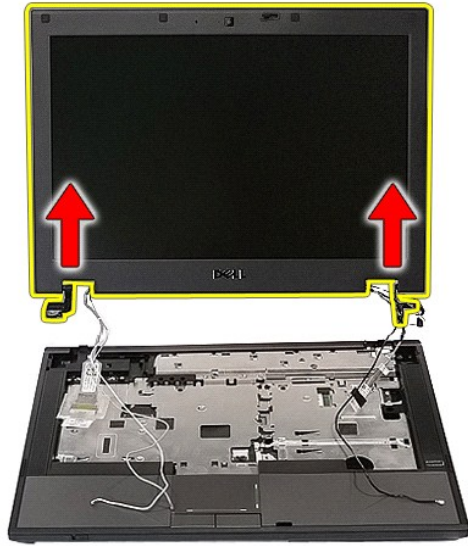
12. 從固定路徑鬆開纜線。



13. 卸下將顯示器組件固定在電腦機箱上的螺絲。



14. 從電腦提起顯示器組件，然後卸下。



裝回顯示器組件

若要裝回顯示器組件，請按照相反順序執行上述步驟。

[回到目錄頁](#)

[回到目錄頁](#)

電池

Dell™ Latitude™ E5410 (分離式) 維修手冊

警告： 拆裝電腦內部元件之前，請先閱讀電腦隨附的安全資訊。請參閱 Regulatory Compliance 首頁 (www.dell.com/regulatory_compliance)，以取得其他安全性最佳實務的資訊。

卸下電池



1. 按照「[拆裝電腦內部元件之前](#)」中的程序進行操作。
2. 將電池釋放門鎖推至解除鎖定位置。



3. 從電腦取出電池。



裝回電池

若要裝回電池，請按照相反順序執行上述步驟。

[回到目錄頁](#)

[回到目錄頁](#)

藍牙板

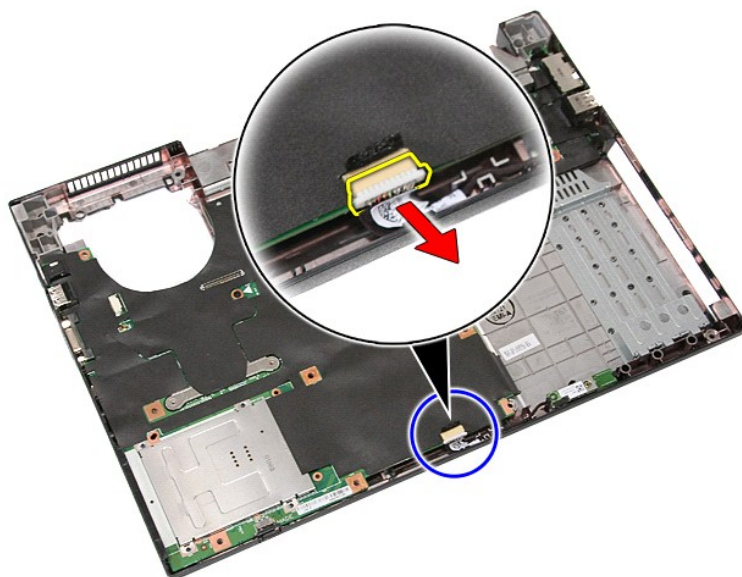
Dell™ Latitude™ E5410 (分離式) 維修手冊

警告： 拆裝電腦內部元件之前，請先閱讀電腦隨附的安全資訊。請參閱 [Regulatory Compliance 首頁](#) (www.dell.com/regulatory_compliance)，以取得其他安全性最佳實務的資訊。

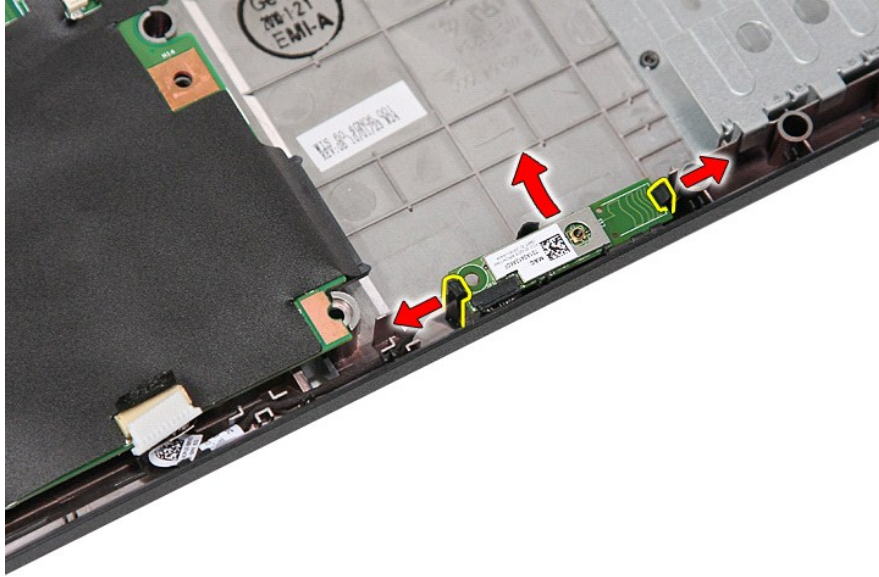
卸下藍牙板



1. 按照「[拆裝電腦內部元件之前](#)」中的程序進行操作。
2. 從電腦中取出**電池**。
3. 從電腦中卸下**蓋板**。
4. 從電腦中卸下**光碟機**。
5. 從電腦卸下 **LED 護蓋**。
6. 從電腦中卸下**鍵盤**。
7. 從電腦中卸下**顯示器組件**。
8. 從電腦卸下 **LED 板**。
9. 從電腦中卸下**手掌軌**。
10. 拔下藍牙板纜線。



11. 從門鎖鬆開藍牙板，然後卸下。



裝回藍牙板

若要裝回藍牙板，請按照相反順序執行上述步驟。

[回到目錄頁](#)

[回到目錄頁](#)

系統設定

Dell™ Latitude™ E5410 (分離式) 維修手冊

- [<F12> 選單](#)
- [進入系統設定](#)
- [啟動選單](#)
- [Drive BIOS Quicktest](#)
- [導航按鍵](#)
- [系統設定程式選單選項](#)

您的電腦提供下列 BIOS 和系統設定程式選項：

- 1 按 <F2> 鍵可存取系統設定程式
- 1 按 <F12> 鍵可啟動單次啟動選單
- 1 按下 <Fn> 和電源按鈕可執行預啟動系統評估

<F12> 選單

當 Dell™ 徽標出現時按 <F12> 鍵即可啟動單次啟動選單，並列出電腦的有效啟動裝置。本選單還包含**診斷**與 **Enter Setup** (進入設定) 選項。啟動選單中列出的裝置視安裝在電腦中的啟動裝置而定。當您嘗試啟動特定裝置或啟動電腦的診斷程式時，此選單十分有用。在啟動選單中所做的變更並不會改變儲存在 BIOS 中的啟動次序。

進入系統設定

按 <F2> 鍵即可進入系統設定程式，然後對使用者可定義的設定進行變更。如果您無法使用此鍵進入系統設定程式，當鍵盤指示燈初次閃爍時按 <F2> 鍵。

啟動選單

您的電腦具備增強的單次啟動選單：

- 1 **輕鬆存取**—在系統啟動時，按下 <F12> 即可存取選單。
- 1 **使用者提示**—遺漏的按鍵輸入現在會顯示在 BIOS 啟動顯示畫面中。
- 1 **新增診斷選項**—啟動選單現在另外提供 2 個新選項：**IDE Drive Diagnostics** (90/90 硬碟機診斷) 和 **Boot to the Utility Partition** (啟動至Utility Partition)。

Drive BIOS Quicktest

Drive BIOS Quicktest 可讓您測試硬碟機的實體功能，毋需從 support.dell.com 找出並下載檔案，或製作開機磁片或 CD。從啟動選單選擇 **IDE Drive Diagnostics** 以啟動測試。

導航按鍵

使用以下按鍵在 System Setup (系統設定程式) 螢幕中進行導航。

| 導航按鍵 | |
|-----------|--|
| 動作 | 按鍵 |
| 展開和收合欄位 | <Enter> , 左方向鍵或右方向鍵, 或 +/- |
| 展開或收合所有欄位 | < > |
| 結束 BIOS | <Esc> - Remain in Setup (不離開設定程式)、Save/Exit (儲存/結束)、Discard/Exit (放棄/結束) |
| 變更設定 | 左方向鍵或右方向鍵 |
| 選擇要變更的欄位 | <Enter> |
| 取消修改 | <Esc> |
| 重設預設值 | <Alt> <F> 或 Load Defaults (載入預設值) 選單選項 |

系統設定程式選單選項

以下表格說明系統設定程式 BIOS 的選單選項。

| General (一般) | |
|--------------|---|
| 選項 | 說明 |
| | 本節列出您電腦的主要硬體功能。本節無可組態的選項。 <ol style="list-style-type: none">1 系統資訊<ul style="list-style-type: none">○ BIOS Version (BIOS 版本)○ Service Tag (服務標籤)○ Asset Tag (資產標籤)○ Ownership Tag (所有權標籤)○ Manufacture Date (製造日期) |

| | |
|----------------------------|--|
| 系統資訊 | <ul style="list-style-type: none"> ○ Ownership Date (擁有權日期) 1 Memory Information (記憶體資訊) <ul style="list-style-type: none"> ○ Memory Installed (已安裝的記憶體) ○ Memory Available (可用記憶體) ○ Memory Speed (記憶體速度) ○ Memory Channel Mode (記憶體通道模式) ○ Memory Technology (記憶體技術) ○ DIMM A Size (DIMM A 大小) ○ DIMM B Size (DIMM B 大小) 1 Processor Information (處理器資訊) <ul style="list-style-type: none"> ○ Processor Type (處理器類型) ○ Core Count (核心計數) ○ Processor ID (處理器 ID) ○ Current Clock Speed (目前時鐘速度) ○ Minimum Clock Speed (最小時鐘速度) ○ Maximum Clock Speed (最大時鐘速度) 1 Device Information (裝置資訊) <ul style="list-style-type: none"> ○ Primary Hard Drive (主硬碟機) ○ Modular Bay Device (模組化凹槽裝置) ○ System eSATA Device (系統 eSATA 裝置) ○ Dock eSATA Device (塢接 eSATA 裝置) <ul style="list-style-type: none"> ○ Video Controller (影像控制器) ○ Video BIOS Version (影像 BIOS 版本) ○ Video Memory (影像記憶體) ○ Panel Type (面板類型) ○ Native Resolution (原生解析度) <ul style="list-style-type: none"> ○ Audio Controller (音效控制器) ○ Modem Controller (數據機控制器) ○ Wi-Fi Device (Wi-Fi 裝置) ○ Cellular Device (行動裝置) ○ Bluetooth Device (藍牙裝置) |
| Battery Information (電池資訊) | 指示主電池和媒體凹槽電池的狀態。此外，也會顯示連接至電腦的交流電變壓器類型。 |
| Boot Sequence (啟動順序) | <p>電腦嘗試以此清單中指定的裝置順序啟動：</p> <ul style="list-style-type: none"> 1 Diskette Drive (軟碟機) 1 Internal HDD (內部硬碟) 1 USB Storage Device (USB 儲存裝置) 1 CD/DVD/CD-RW Drive (CD/DVD/CD-RW 光碟機)。 1 Cardbus NIC 1 Onboard NIC (機載 NIC) <p>此清單指定在嘗試尋找要啟動的作業系統時，BIOS 搜尋裝置的順序。若要變更啟動順序，請在清單中選擇要變更的裝置，然後按一下上/下方向鍵或使用鍵盤的 PgUp/PgDn 鍵來變更裝置的啟動順序。您也可以使用核取方塊，從清單取消選擇啟動裝置。亦可在此啟用或停用 UEFI 啟動選項。</p> |
| Date/Time (日期/時間) | 顯示目前日期和時間設定。 |

| System Configuration (系統組態) | |
|------------------------------|---|
| 選項 | 說明 |
| 註： | System Configuration (系統組態) 群組包含內建系統裝置相關的選項和設定。(本節中列出的項目可能不會出現，這視您的電腦和安裝的裝置而定。) |
| Integrated NIC (內建 NIC) | 啟用或停用機載 LAN 控制器。 預設設定： Enabled w/PXE (已啟用 w/PXE) |
| System Management (系統管理) | 控制系統管理機制。設定選項包括 Disabled (已停用)、 Alert Only (僅警示) 和 ASF 2.0 。 預設設定： ASF 2.0 |
| Parallel Port (並列埠) | 此欄位決定塢接站上並列埠的運作方式。設定選項包括 Disabled (已停用)、 AT 、 PS/2 及 ECP 。 預設設定： AT |
| Serial Port (序列埠) | 此欄位決定內建序列埠的運作方式。設定包括 Disabled (已停用)、 COM1 、 COM2 、 COM3 和 COM4 。 預設設定： COM1 |
| SATA Operation (SATA 作業) | 此選項可組態內建 SATA 硬碟機控制器的運作模式。可用設定包括 Disabled (已停用)、 ATA 和 AHCI 。 預設設定： AHCI |
| Miscellaneous Devices (其他裝置) | 使用核取方塊以啟用/停用下列裝置： <ul style="list-style-type: none"> 1 Internal Modem (內建數據機) 1 模組化凹槽 1 Media Card, PC Card and 1394 (媒體卡、PC Card 和 1394) 1 External USB Port (外接式 USB 連接埠) 1 麥克風 1 Camera (攝影機) 1 eSATA Ports (eSATA 連接埠) 1 Hard Drive FreeFall Protection (硬碟機 FreeFall 保護) 預設設定： All enabled (所有已啟用)。 |

| 影像 | |
|-------------------------|---|
| 選項 | 說明 |
| LCD Brightness (LCD 亮度) | 此選項 (以 On Battery [使用電池供電] 和 On AC [使用交流電供電] 滑塊表示) 可設定當環境光線感應器關閉時面板的亮度。 |

| Security (安全保護) | |
|--|---|
| 選項 | 說明 |
| Admin Password (管理員密碼) | <p>此欄位可讓您設定、變更或刪除管理員密碼 (有時稱為「設定」密碼)。設定管理員密碼可啟用多個安全功能，包括：</p> <ul style="list-style-type: none"> 1 限制對設定程式中設定的變更。 1 將 <F12> 啟動選單中所列的啟動裝置限制為「Boot Sequence (啟動順序)」欄位中啟用的裝置。 1 禁止對擁有者和資產標籤進行變更。 1 如果在開機期間系統提示輸入密碼，替代系統密碼。 <p>成功變更此密碼會立即生效。</p> <p>如果您刪除管理員密碼，也會刪除系統密碼。此外，管理員密碼也可用於刪除 HDD 密碼。因此，如果系統密碼或 HDD 已設定，您就無法設定管理員密碼。如果與系統密碼及/或 HDD 密碼一起使用，就必須先設定管理員密碼。</p> |
| System Password (系統密碼) | 此欄位可讓您設定、變更或刪除系統密碼 (之前稱為「主要」密碼)。 |
| 內部 HDD 密碼 | 此欄位可讓您設定、變更或刪除系統內部硬碟機 (HDD) 的密碼。成功變更會立即生效並需要系統重新啟動。HDD 密碼會隨附於硬碟機，所以即使將硬碟機安裝在其他系統時，HDD 也會受到保護。 |
| Password Bypass (密碼略過) | <p>此選項可讓您在系統重新啟動，或從待機狀態恢復時略過系統和內建 HDD 密碼提示。設定包括 Disabled (已停用) 及 Reboot Bypass (重新啟動略過)。</p> <p>當從開機狀態開機 (冷啟動) 時，系統都會提示設定系統和內建 HDD 密碼。</p> |
| Password Change (密碼變更) | 此選項可讓您決定當設定管理員密碼時，是否允許變更系統和 HDD 密碼。使用此核取方塊允許或不允許變更。 |
| TPM Security (TPM 安全性) | <p>此選項可讓您控制是否啟用系統中的可信賴平台模組 (TPM)，以及是否可在作業系統中使用。當停用 (核取方塊未選取) 時，在 POST 期間 BIOS 將不會啟動 TPM。TPM 將不會啟用，而且無法在作業系統中使用。當啟用 (核取方塊已選取) 時，在 POST 期間 BIOS 將會啟動 TPM，作業系統才可使用它。</p> <p>停用此選項並不會變更您對 TPM 所做的設定，也不會刪除或變更您儲存的其他資訊或金鑰。它只會關閉 TPM，使作業系統無法使用它。當您重新啟用 TPM 時，它就會恢復到停用之前的狀態。</p> <p>在啟用 TPM (核取方塊已選取) 後，可用的設定包括：Deactivate (關閉)、Activate (啟動) 和 Clear (清除)。</p> <p>當 TPM 在 Deactivate (關閉) 模式下，並不會執行任何使用 TPM 資源的指令，也不會允許存取儲存的擁有者資訊。</p> <p>Clear (清除) 設定可允許清除儲存在 TPM 中的擁有者資訊。如果您遺失或忘記擁有者驗證資料，使用此設定可將 TPM 還原至其預設狀態。</p> |
| Computrace(R) | <p>此欄位可讓您啟動或停用可選 Computrace 軟體的 BIOS 模組介面。可用設定包括 Deactivate (關閉)、Disable (停用) 和 Activate (啟動)。</p> <p>Activate (啟動) 和 Disable (停用) 選項將可永久啟動或停用此功能，而且不允許做進一步變更。</p> |
| CPU XD Support (CPU XD 支援) | <p>此欄位可啟用或停用處理器的 Execute Disable (執行停用) 模式。使用此核取方塊啟用/停用此功能。</p> <p>預設設定：Enabled (已啟用)</p> |
| Non-Admin Setup Changes (無 Admin 設定變更) | 此選項可讓您決定當管理員密碼設定時，是否允許變更設定選項。如果選擇停用，admin 密碼會鎖定設定選項。必須等到設定已解除鎖定才能進行修改。使用此核取方塊以在系統設定中允許/拒絕存取 Wi-Fi Catcher Changes (Wi-Fi Catcher 變更) 及/或 Wireless Switch Changes (無線開關變更)。 |
| Password Configuration (密碼保護) | 這些欄位控制允許的系統密碼和管理員密碼最小和最大字元數。必須等到您按下 Apply (套用) 按鈕或在結束設定之前儲存變更後，對這些欄位所做的變更才會生效。 |
| Admin Setup Lockout (管理員設定鎖定) | <p>此選項可讓您在設定 Admin (管理員) 密碼後，防止使用者進入 Setup (設定)。</p> <p>預設設定：Disabled (已停用)</p> |

| Performance (效能) | |
|------------------------------|--|
| 選項 | 說明 |
| Multi Core Support (多核心支援) | 使用此核取方塊以啟用/停用 CPU 的多核心支援。 |
| HDD Acoustic Mode (HDD 音效模式) | 此選項可讓您根據個人偏好設定來最佳化 HDD 效能和噪音等級。可用設定包括 Bypass (略過)、 Quiet (靜音) Performance (效能)。 |
| Intel® SpeedStep | 使用此核取方塊來啟用/停用 CPU 模式。 |

| Power Management (電源管理) | |
|-------------------------|---|
| 選項 | 說明 |
| Wake on AC (連接至交流電時喚醒) | 使用此核取方塊啟用/停用當插上交流電變壓器時，電腦會從開機或休眠狀態開機。 |
| Auto On Time (自動開機時間) | <p>此欄位可設定您希望系統自動開機的日數 (如果有的話)。可用的設定包括 Disabled (已停用)、Everyday (每天) 或 Weekdays (工作日)。</p> <p>預設設定：Off (關閉)</p> |

| | |
|--|--|
| USB Wake Support (USB 喚醒支援) | <p>使用此核取方塊可啟用/停用 USB 裝置將系統從待機狀態喚醒的功能。</p> <p>只有當連接交流電變壓器時，才能使用此功能。如果在待命狀態期間拔下交流電變壓器，BIOS 將會中斷所有 USB 連接埠的供電，以節省電池電能。</p> |
| Wake on LAN/WLAN (連接至 LAN/WLAN 時喚醒) | <p>此欄位可讓電腦從關機狀態 (由特殊 LAN 訊號觸發) 或從休眠狀態 (由特殊無線 LAN 訊號觸發) 開機。從待命狀態喚醒不會受到此設定的影響，且必須在作業系統中啟用。</p> <ul style="list-style-type: none"> 1 Disabled (已停用) — 當系統從 LAN 或無線 LAN 接收到喚醒訊號時，不允許系統開機。 1 LAN Only (僅 LAN) — 允許透過特殊 LAN 訊號啟動系統。 1 WLAN Only (僅 WLAN) — 允許透過特殊 WLAN 訊號啟動系統。 1 LAN or WLAN (LAN 或 WLAN) — 允許透過特殊 LAN 或無線 LAN 訊號啟動系統。 <p>出廠預設設定為 Off (關閉)。</p> |
| ExpressCharge | <p>此欄位可讓您選擇電池充電的速度。</p> <p>Standard (標準) = 電池充電時間會較長。 ExpressCharge™ = Dell 快速充電技術 (不適用所有電池)。</p> <p>預設設定：ExpressCharge</p> |
| Charger Behavior (充電器行為) | <p>此欄位可讓您啟用/停用電池的充電器。如果已停用，當系統連接交流電變壓器時電池將不會放電或充電。</p> <p>預設設定：Charger Enabled (充電器已啟用)</p> |

| POST Behavior (POST 方式) | |
|------------------------------------|--|
| 選項 | 說明 |
| Adapter Warnings (變壓器警告) | <p>使用此核取方塊以啟用/停用當您使用特定電源變壓器時的 BIOS 警告訊息。如果您嘗試使用的電源變壓器電容量對您的組態而言過低時，BIOS 會顯示這些訊息。</p> <p>出廠預設設定為 Enabled (已啟用)。</p> |
| Keypad (Embedded) (鍵盤 [內嵌]) | <p>此選項可讓您選擇兩種方式中其中一種方式來啟用內嵌在內建鍵盤的鍵盤。</p> <ul style="list-style-type: none"> 1 Fn Key Only (僅 Fn 鍵) — 僅當按住 <Fn> 鍵時才會啟用鍵盤。 1 By Num Lk (透過 Num Lk) — 當 (1) Num Lock LED 已啟用而且 (2) 未連接外接式鍵盤時會啟用鍵盤。請注意，當拔下外接式鍵盤時，系統可能不會立即發現。 <p>當設定程式在運作時，此欄位不會產生影響 — 設定程式會處於 FN Key Only (僅 Fn 鍵) 模式。</p> <p>出廠預設設定為 Fn Key Only (僅 Fn 鍵)。</p> |
| Mouse/Touchpad (滑鼠/觸控墊) | <p>此選項可定義系統處理滑鼠和觸控墊輸入的方式。</p> <ul style="list-style-type: none"> 1 Serial Mouse (序列滑鼠) — 使用序列滑鼠並停用內建觸控墊。 1 PS/2 Mouse (PS/2 滑鼠) — 當有外接 PS/2 滑鼠時，會停用內建觸控墊。 1 Touchpad-PS/2 (觸控墊 -PS/2) — 當有外接 PS/2 滑鼠時，內建觸控墊會維持啟用狀態。 <p>出廠預設設定為 Touchpad-PS/2 (觸控墊 -PS/2)。</p> |
| Numlock LED | <p>使用此核取方塊啟用/停用系統開機時的 Num Lock LED。</p> <p>出廠預設設定為 Enabled (已啟用)。</p> |
| USB Emulation (USB 模擬) | <p>此選項可定義當沒有感知 USB 作業系統時，BIOS 處理 USB 裝置的方式。在 POST 期間會始終啟用 USB 模擬。使用此核取方塊可啟用/停用此功能。</p> <p>出廠預設設定為 Enabled (已啟用)。</p> |
| Fn Key Emulation (Fn 鍵模擬) | <p>此欄位可讓您使用外接式 PS/2 鍵盤上的 <Scroll Lock> 鍵，就像使用電腦內建鍵盤上的 <Fn> 鍵。使用此核取方塊可啟用/停用此功能。</p> <p>如果您正在執行 ACPI 作業系統 (例如 Microsoft® Windows® XP)，則 USB 鍵盤無法模擬 <Fn> 鍵。USB 鍵盤僅會在非 ACPI 模式 (例如，當您執行 DOS 時) 下模擬 <Fn> 鍵。</p> <p>出廠預設設定為 Enabled (已啟用)。</p> |
| Fast Boot (快速啟動) | <p>此欄位可藉由略過一些相容性步驟，來加速啟動程序。</p> <ul style="list-style-type: none"> 1 Minimal (最小) — 除非 BIOS 已更新、記憶體已變更或前次 POST 未完成，否則都會使用快速啟動。 1 Thorough (完整) — 不跳過啟動程序中的任何步驟。 1 Auto (自動) — 允許作業系統控制此設定 (只有當作業系統支援 Simple Boot Flag [簡單啟動旗標] 時才能使用)。 <p>出廠預設設定為 Thorough (完整)。</p> |

| Virtualization Support (虛擬支援) | |
|--|---|
| 選項 | 說明 |
| Virtualization (虛擬) | <p>此欄位會指定虛擬機器監視器 (VMM) 是否可以使用 Intel 虛擬化技術提供的附加硬體功能。使用此核取方塊可啟用/停用此功能。</p> <p>出廠預設設定為 Enabled (已啟用)。</p> |
| VT for Direct I/O (適用於 Direct I/O 的 VT) | <p>此選項可指定虛擬機器監視器 (VMM) 是否可使用 Intel Virtualization Technology for Direct I/O 提供的附加硬體功能。使用此核取方塊可啟用/停用此功能。</p> <p>出廠預設設定為 Disabled (已停用)。</p> |

| 無線 | |
|-------------------------------------|---|
| 選項 | 說明 |
| Wireless Switch (無線開關) | 使用此核取方塊來決定無線開關可控制哪些無線裝置。可用的選項包括 WWAN 和 Bluetooth®。 |
| Wireless Devices Enable (無線裝置啟用) | 使用核取方塊來啟用/停用各種無線裝置。可用的選項包括 Internal WWAN (內部 WWAN) 和 Bluetooth (藍牙) |

| Maintenance (維護) | |
|-----------------------|--|
| 選項 | 說明 |
| Service Tag (服務標籤) | 此欄位會顯示您系統的服務標籤。若因某項原因而未設定 Service Tag (服務標籤)，您可使用此欄位設定服務標籤。 如果尚未對此系統設定服務標籤，當使用者進入 BIOS 時，電腦將會自動顯示此螢幕。將會提示您輸入服務標籤。 |
| Asset Tag (資產標籤) | 此欄位可讓您建立系統資產標籤。只有當尚未設定資產標籤時才能更新此欄位。 |

| System Logs (系統記錄) | |
|-------------------------------|--|
| 選項 | 說明 |
| BIOS Events (BIOS 事件) | 此欄位可讓您檢視和清除 BIOS POST 事件。其中包括事件的日期和時間以及 LED 代碼。 |
| DellDiag Events (DellDiag 事件) | 此欄位可讓您檢視 DellDiags 和 PSA 的診斷結果。其中包括以結果碼執行的時間、日期、診斷及版本。 |
| Thermal Events (熱事件) | 此欄位可讓您檢視和清除熱事件。其中包括日期和時間以及事件名稱。 |
| Power Events (電源事件) | 此欄位可讓您檢視和清除電源事件。其中包括事件的日期和時間以及電源狀態和原因。 |

[回到目錄頁](#)

[回到目錄頁](#)

LED 護蓋

Dell™ Latitude™ E5410 (分離式) 維修手冊

警告： 拆裝電腦內部元件之前，請先閱讀電腦隨附的安全資訊。請參閱 Regulatory Compliance 首頁 (www.dell.com/regulatory_compliance)，以取得其他安全性最佳實務的資訊。

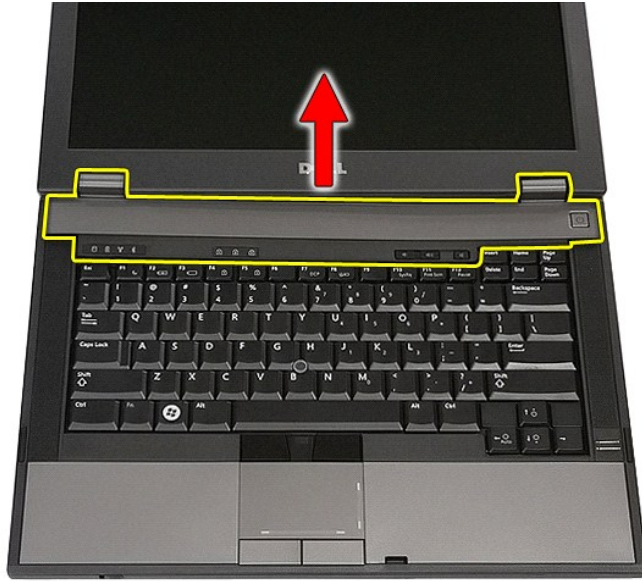
卸下 LED 護蓋



1. 按照「[拆裝電腦內部元件之前](#)」中的程序進行操作。
2. 卸下電池。
3. 將顯示器打開 180 度。在電腦右側，使用一字螺絲起子或 Spudger (插入槽口) 撬起 LED 護蓋。



4. 小心沿著 LED 護蓋邊緣撬起，從門鎖鬆開 LED 護蓋，然後卸下。



裝回 LED 護蓋

若要裝回 LED 護蓋，請按照相反順序執行上述步驟。

[回到目錄頁](#)

[回到目錄頁](#)

幣式電池

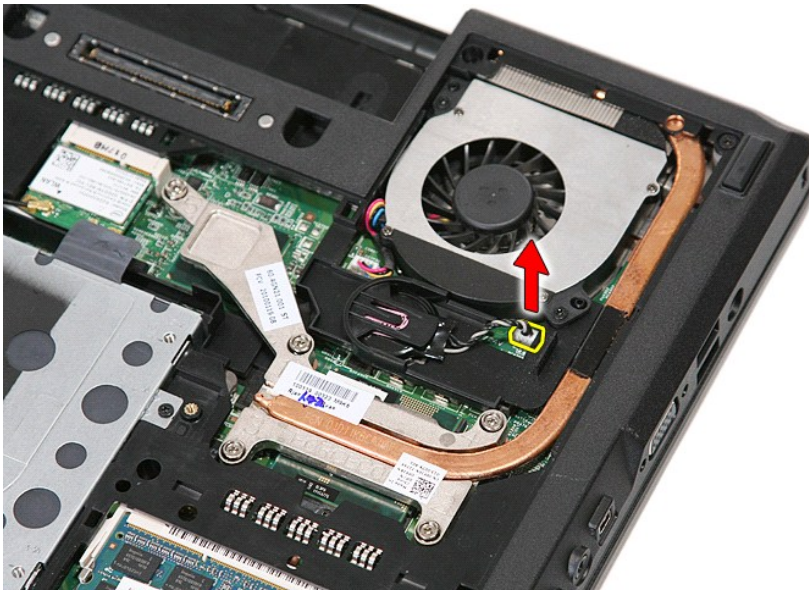
Dell™ Latitude™ E5410 (分離式) 維修手冊

警告： 拆裝電腦內部元件之前，請先閱讀電腦隨附的安全資訊。請參閱 Regulatory Compliance 首頁 (www.dell.com/regulatory_compliance)，以取得其他安全性最佳實務的資訊。

卸下幣式電池



1. 按照「[拆裝電腦內部元件之前](#)」中的程序進行操作。
2. 從電腦中取出電池。
3. 從電腦中卸下蓋板。
4. 從主機板拔下幣式電池纜線。



5. 將幣式電池從其插槽滑出。



裝回幣式電池

若要裝回幣式電池，請按照相反順序執行上述步驟。

[回到目錄頁](#)

[回到目錄頁](#)

診斷

Dell™ Latitude™ E5410 (分離式) 維修手冊

- [裝置狀態指示燈](#)
- [電池狀態指示燈](#)
- [鍵盤狀態指示燈](#)
- [LED 錯誤代碼](#)

裝置狀態指示燈



在電腦開啟時亮起，在電腦處於電源管理模式時閃爍。



在電腦讀取或寫入資料時亮起。



持續亮起或閃爍以指示電池電量狀態。



在啟用無線網路時亮起。



在啟用含藍牙® 無線技術的插卡時亮起。若要僅關閉藍牙無線技術功能，請在系統狀態列中的 圖示上單按滑鼠右鍵，然後選擇 **停用藍牙無線電**。

電池狀態指示燈

如果電腦已連接至電源插座，則電池 指示燈包括以下作業狀態：

- 1. **交替閃爍琥珀色和藍色指示燈** — 筆記型電腦已連接未經驗證或不支援的非 Dell 交流電變壓器。
- 1. **交替閃爍琥珀色和持續亮起藍色指示燈** — 在連接交流電變壓器下，電池發生暫時性故障。
- 1. **持續閃爍琥珀色指示燈** — 在連接交流電變壓器下，電池發生嚴重故障。
- 1. **指示燈熄滅** — 在連接交流電變壓器下，電池已充滿電力。
- 1. **藍色指示燈亮起** — 在連接交流電變壓器下，電池正在充電。

鍵盤狀態指示燈

鍵盤上方的綠色指示燈表示下列資訊：



在啟用數字鍵台時亮起。



在啟用大寫鎖定功能時亮起。



在啟用捲動鎖定功能時亮起。

LED 錯誤代碼

下表列出在非 POST 情況下可能會顯示的 LED 代碼。

| 外觀 | 說明 | 下個步驟 |
|--|-------------|---|
| 亮起-閃爍-閃爍  | 尚未安裝 SODIMM | <ol style="list-style-type: none">1. 安裝支援的記憶體模組。2. 如果已安裝記憶體，請重新安裝記憶體模組，逐一對每個插槽進行安裝。3. 請使用另一部電腦上已知功能正常的記憶體，或更換記憶體。4. 更換主機板。 |
| 閃爍-亮起-亮起  | 主機板錯誤 | <ol style="list-style-type: none">1. 重新安裝處理器。2. 更換主機板。3. 更換處理器。 |
| 閃爍-亮起-閃爍  | LCD 面板錯誤 | <ol style="list-style-type: none">1. 重新接插 LCD 纜線。2. 更換 LCD 面板。3. 更換影像卡/主機板。 |
| 熄滅-閃爍-熄滅  | | <ol style="list-style-type: none">1. 安裝相容的記憶體模組。 |

| | | |
|---|----------------------|---|
|  | <p>記憶體相容性錯誤</p> | <ol style="list-style-type: none"> 2. 如果安裝了兩個模組，請先卸下其中一個，然後進行測試。在相同插槽中測試另一個模組。在另一個插槽中測試這兩個模組。 3. 更換記憶體。 4. 更換主機板。 |
| <p>亮起-閃爍-亮起</p>  | <p>已偵測到記憶體但是發生錯誤</p> | <ol style="list-style-type: none"> 1. 重新安裝記憶體。 2. 如果安裝了兩個模組，請先卸下其中一個，然後進行測試。在相同插槽中測試另一個模組。在另一個插槽中測試這兩個模組。 3. 更換記憶體。 4. 更換主機板。 |
| <p>熄滅-閃爍-閃爍</p>  | <p>數據機錯誤</p> | <ol style="list-style-type: none"> 1. 重新安裝數據機。 2. 更換數據機。 3. 更換主機板。 |
| <p>閃爍-閃爍-閃爍</p>  | <p>主機板錯誤</p> | <ol style="list-style-type: none"> 1. 更換主機板。 |
| <p>閃爍-閃爍-熄滅</p>  | <p>選用 ROM 錯誤</p> | <ol style="list-style-type: none"> 1. 重新安裝裝置。 2. 更換裝置。 3. 更換主機板。 |
| <p>熄滅-亮起-熄滅</p>  | <p>儲存裝置錯誤</p> | <ol style="list-style-type: none"> 1. 重新安裝硬碟機與光碟機。 2. 分別在電腦只安裝硬碟機和只安裝光碟機下進行測試。 3. 更換造成故障的裝置。 4. 更換主機板。 |
| <p>閃爍-閃爍-亮起</p>  | <p>影像卡錯誤</p> | <ol style="list-style-type: none"> 1. 更換主機板。 |

[回到目錄頁](#)

[回到目錄頁](#)

風扇

Dell™ Latitude™ E5410 (分離式) 維修手冊

警告： 拆裝電腦內部元件之前，請先閱讀電腦隨附的安全資訊。請參閱 Regulatory Compliance 首頁 (www.dell.com/regulatory_compliance)，以取得其他安全性最佳實務的資訊。

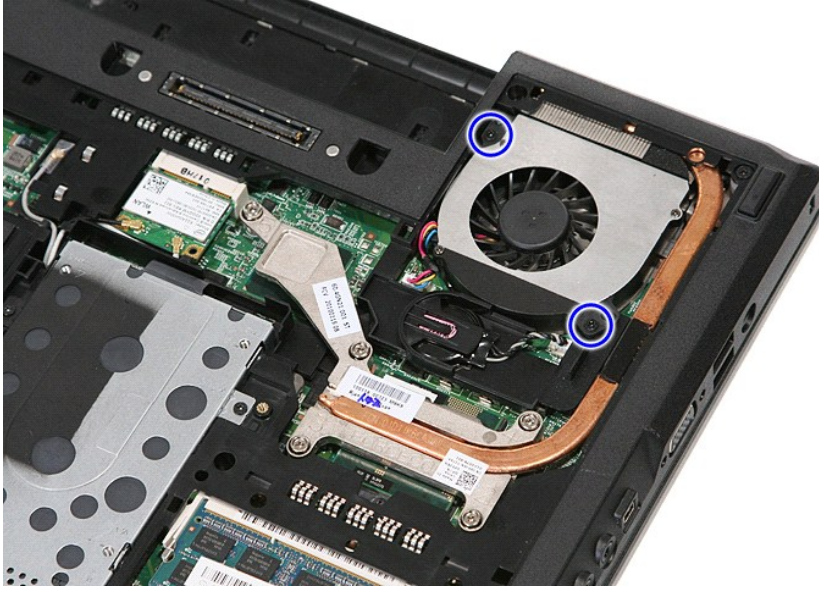
卸下風扇



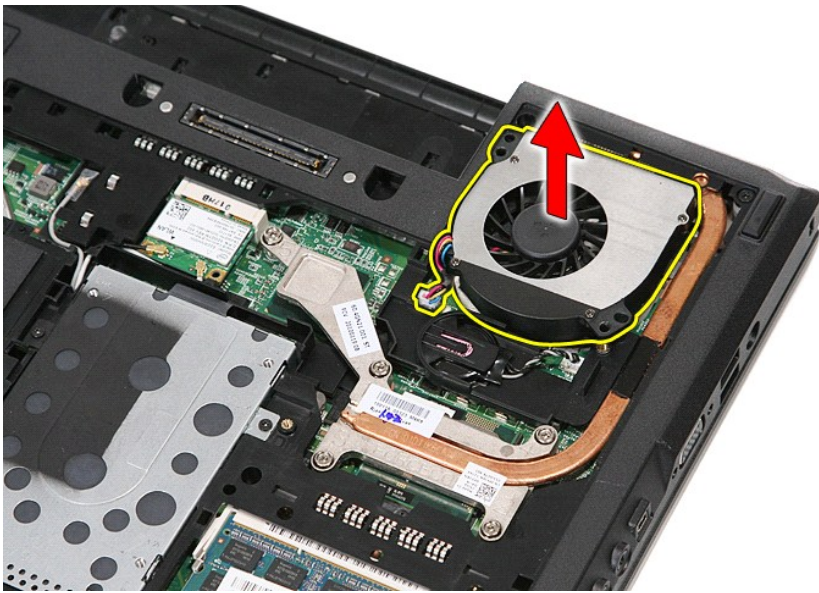
1. 按照「[拆裝電腦內部元件之前](#)」中的程序進行操作。
2. 卸下**電池**。
3. 卸下**蓋板**。
4. 從主機板拔下風扇纜線。



5. 卸下將風扇固定至主機板的螺絲。



6. 提起風扇，然後卸下。



裝回風扇

若要裝回風扇，請按照相反順序執行上述步驟。

[回到目錄頁](#)

[回到目錄頁](#)

指紋掃描器

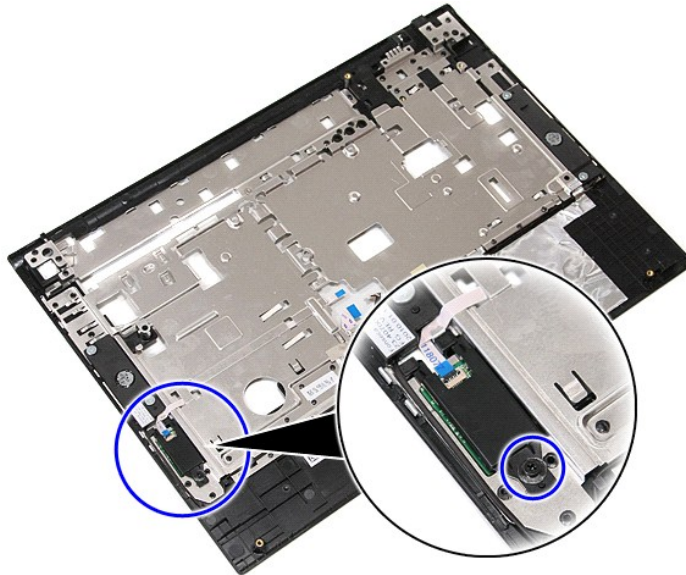
Dell™ Latitude™ E5410 (分離式) 維修手冊

警告： 拆裝電腦內部元件之前，請先閱讀電腦隨附的安全資訊。請參閱 Regulatory Compliance 首頁 (www.dell.com/regulatory_compliance)，以取得其他安全性最佳實務的資訊。

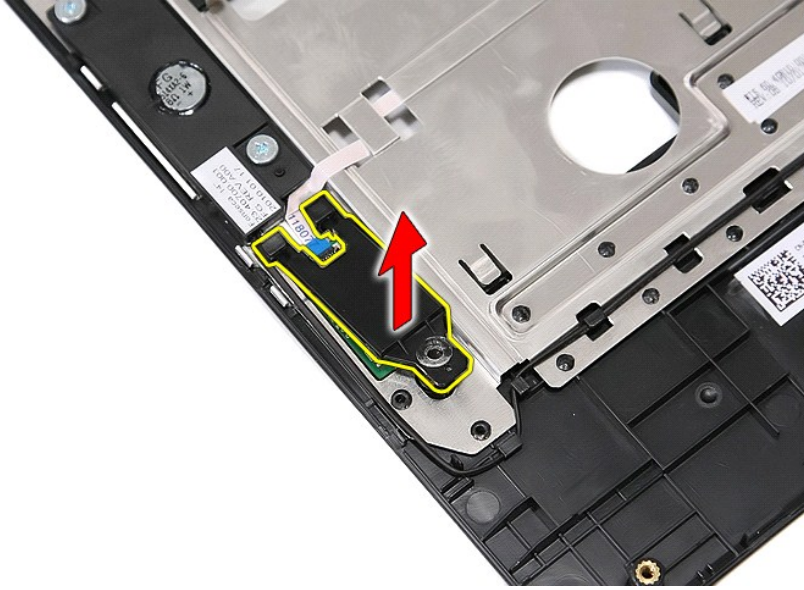
卸下指紋閱讀器



1. 按照「[拆裝電腦內部元件之前](#)」中的程序進行操作。
2. 從電腦中取出電池。
3. 從電腦中卸下蓋板。
4. 從電腦中卸下光碟機。
5. 從電腦卸下 LED 護蓋。
6. 從電腦中卸下鍵盤。
7. 從電腦中卸下顯示幕組件。
8. 從電腦卸下 LED 板。
9. 從電腦中卸下手掌墊。
10. 卸下來用來將指紋掃描器固定至手掌墊的螺絲。



11. 斜著提起指紋掃描器護蓋，然後卸下。



12. 打開指紋掃描器資料纜夾。



13. 拔下指紋掃描器資料纜。



14. 提起指紋掃描器板，然後卸下。



裝回指紋掃描器

若要裝回指紋掃描器，請按照相反順序執行上述步驟。

[回到目錄頁](#)

[回到目錄頁](#)

硬碟機

Dell™ Latitude™ E5410 (分離式) 維修手冊

警告： 拆裝電腦內部元件之前，請先閱讀電腦隨附的安全資訊。請參閱 Regulatory Compliance 首頁 (www.dell.com/regulatory_compliance)，以取得其他安全性最佳實務的資訊。

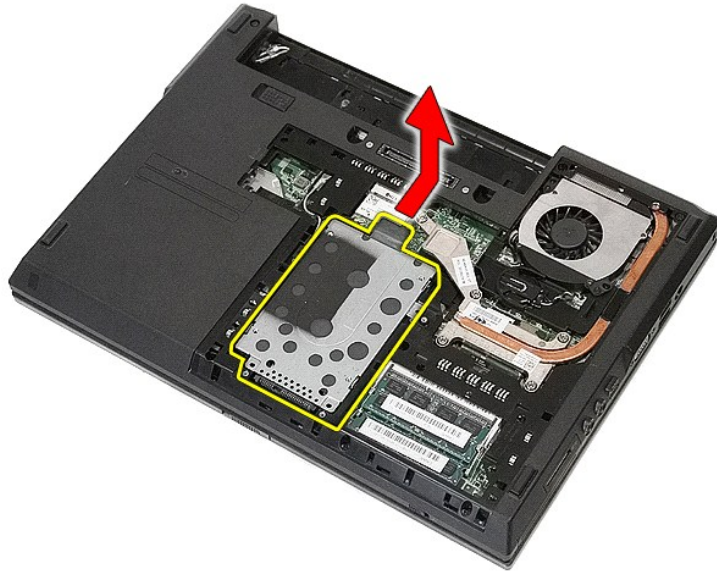
卸下硬碟機



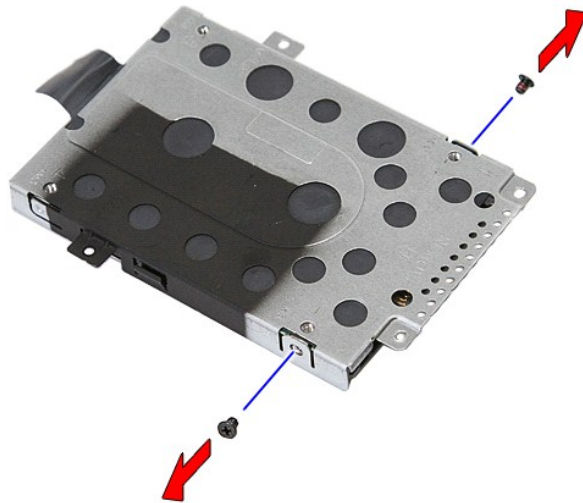
1. 按照「[拆裝電腦內部元件之前](#)」中的程序進行操作。
2. 從電腦中取出電池。
3. 從電腦中卸下蓋板。
4. 卸下將硬碟機固定至電腦的螺絲。



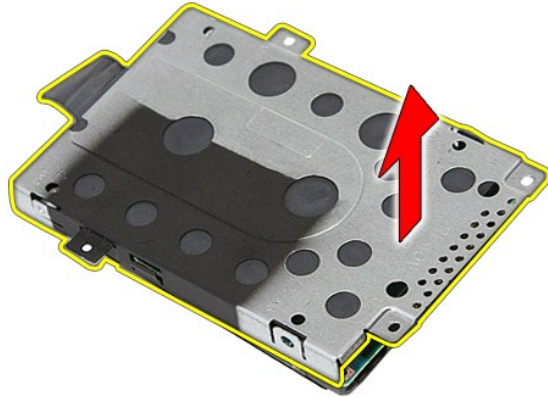
5. 將硬碟機朝電腦中央推動，然後卸下。



6. 卸下將硬碟機支架固定至硬碟機的螺絲。



7. 從硬碟機斜著提起硬碟機支架，然後卸下。



裝回硬碟機

若要裝回硬碟機，請按照相反順序執行上述步驟。

[回到目錄頁](#)

[回到目錄頁](#)

散熱器

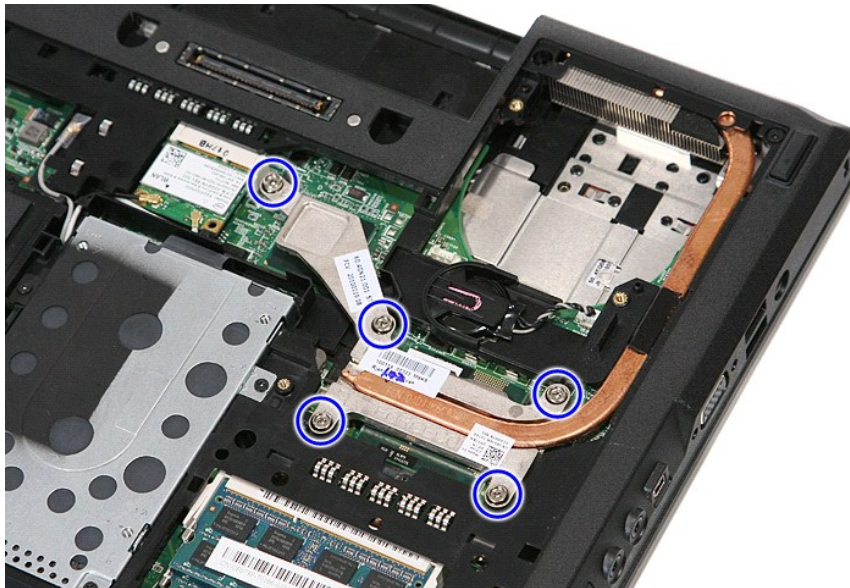
Dell™ Latitude™ E5410 (分離式) 維修手冊

警告： 拆裝電腦內部元件之前，請先閱讀電腦隨附的安全資訊。請參閱 [Regulatory Compliance 首頁 \(www.dell.com/regulatory_compliance\)](#)，以取得其他安全性最佳實務的資訊。

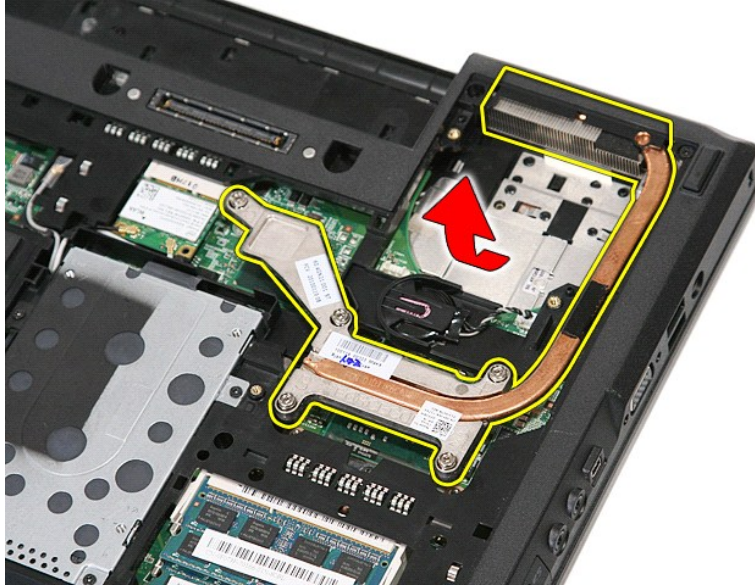
卸下散熱器



1. 按照「[拆裝電腦內部元件之前](#)」中的程序進行操作。
2. 從電腦中取出電池。
3. 從電腦中卸下蓋板。
4. 從電腦中卸下風扇。
5. 卸下將散熱器固定至主機板的螺絲。



6. 斜著提起散熱器，將其從電腦中卸下。



裝回散熱器

若要裝回散熱器，請按照相反順序執行上述步驟。

[回到目錄頁](#)

[回到目錄頁](#)

鍵盤

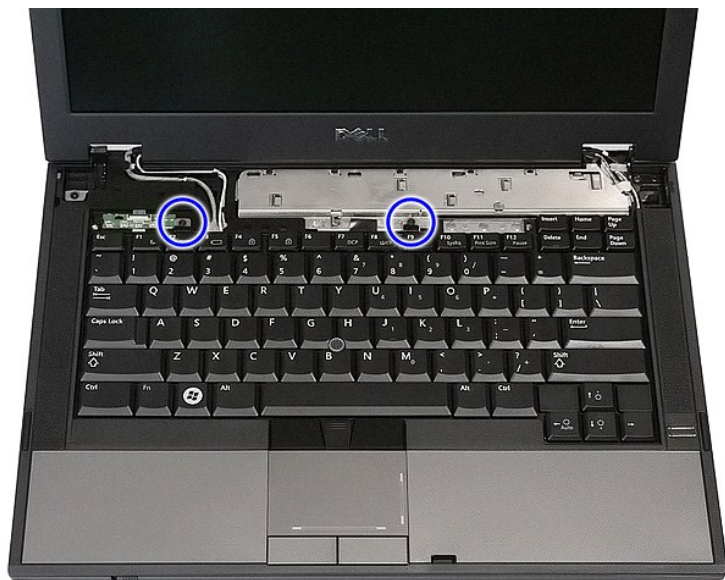
Dell™ Latitude™ E5410 (分離式) 維修手冊

警告： 拆裝電腦內部元件之前，請先閱讀電腦隨附的安全資訊。請參閱 [Regulatory Compliance](#) 首頁 (www.dell.com/regulatory_compliance)，以取得其他安全性最佳實務的資訊。

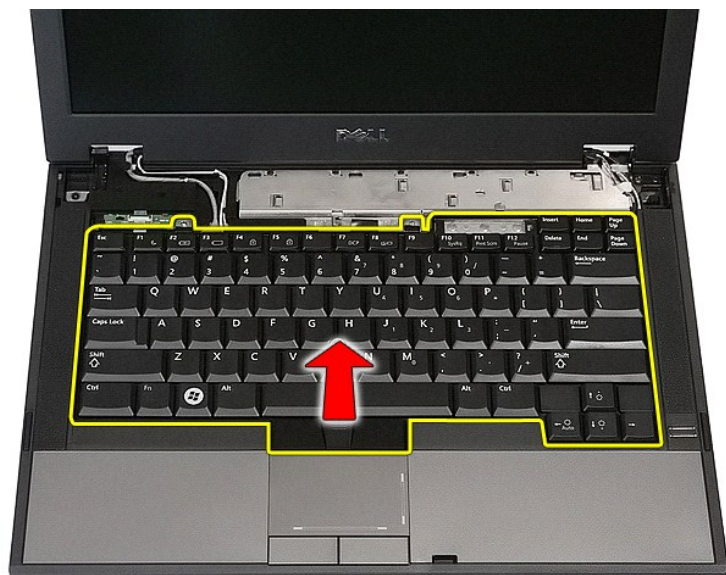
卸下鍵盤



1. 按照「[拆裝電腦內部元件之前](#)」中的程序進行操作。
2. 從電腦中取出電池。
3. 從電腦卸下 [LED 護蓋](#)。
4. 卸下將鍵盤固定至電腦的螺絲。



5. 將鍵盤向上推出、然後提起，從電腦卸下鍵盤。



裝回鍵盤

若要裝回鍵盤，請按照相反順序執行上述步驟。

[回到目錄頁](#)

[回到目錄頁](#)

顯示器前蓋

Dell™ Latitude™ E5410 (分離式) 維修手冊

警告： 拆裝電腦內部元件之前，請先閱讀電腦隨附的安全資訊。請參閱 Regulatory Compliance 首頁 (www.dell.com/regulatory_compliance)，以取得其他安全性最佳實務的資訊。

卸下顯示器前蓋



1. 按照「[拆裝電腦內部元件之前](#)」中的程序進行操作。
2. 從電腦中取出電池。
3. 從電腦中卸下蓋板。
4. 從電腦中卸下 WLAN 卡。
5. 從電腦卸下 LED 護蓋。
6. 從電腦中卸下鍵盤。
7. 從電腦中卸下顯示器組件。
8. 卸下顯示器前蓋上的橡膠墊。



9. 取下用來將顯示器前蓋固定至顯示器護蓋的螺絲。



10. 以指尖從顯示器組件的前蓋邊緣底部小心將顯示器前蓋內緣整個撬起。



11. 將顯示器前蓋從電腦提起並卸下。



裝回顯示器前蓋

若要裝回顯示器前蓋，請按照相反順序執行上述步驟。

[回到目錄頁](#)

[回到目錄頁](#)

攝影機

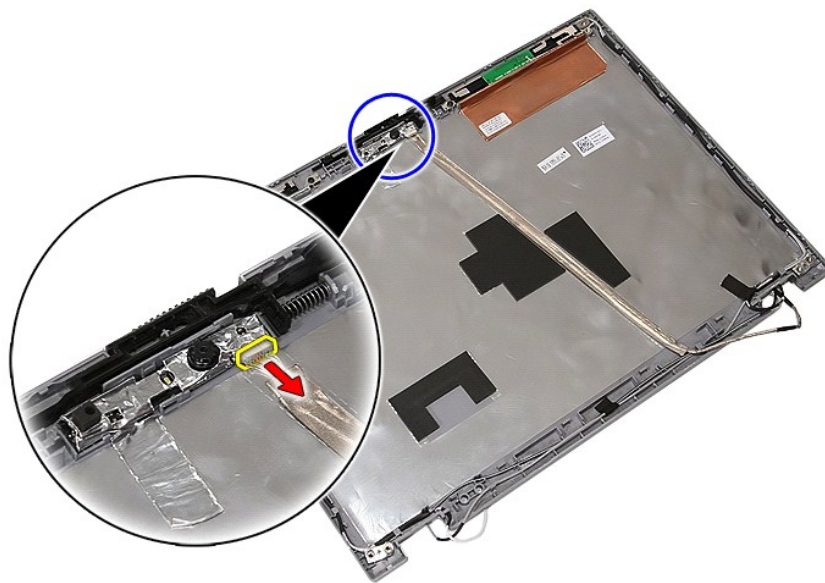
Dell™ Latitude™ E5410 (分離式) 維修手冊

警告： 拆裝電腦內部元件之前，請先閱讀電腦隨附的安全資訊。請參閱 [Regulatory Compliance 首頁 \(www.dell.com/regulatory_compliance\)](http://www.dell.com/regulatory_compliance)，以取得其他安全性最佳實務的資訊。

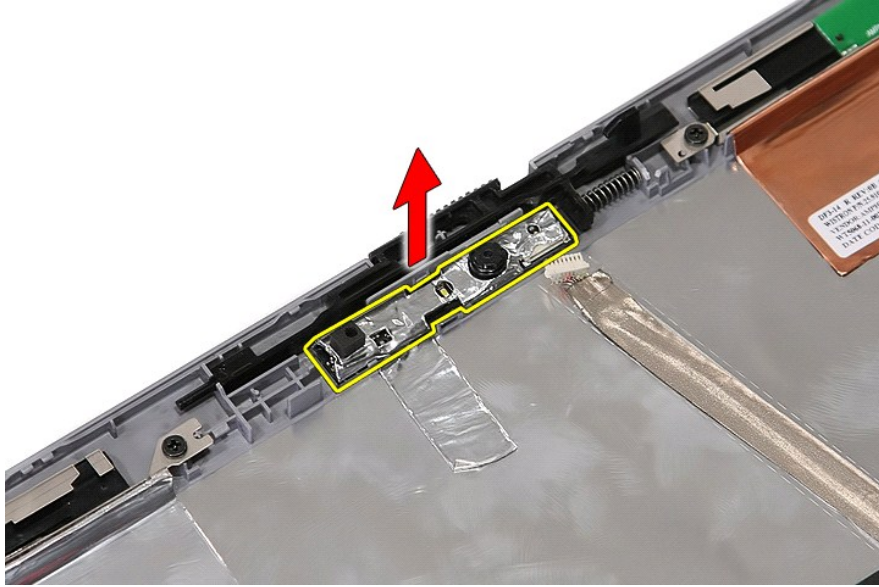
卸下攝影機



1. 按照 [拆裝電腦內部元件之前](#) 中的程序進行操作。
2. 從電腦中取出電池。
3. 從電腦中卸下蓋板。
4. 從電腦中卸下 WLAN 卡。
5. 從電腦卸下 LED 護蓋。
6. 從電腦中卸下鍵盤。
7. 從電腦中卸下顯示器組件。
8. 從顯示器組件卸下顯示器前蓋。
9. 將顯示板、托架及鉸接從顯示器組件卸下。
10. 拔下顯示器攝影機資料纜線。



11. 提起顯示器攝影機，然後卸下。



裝回攝影機

若要裝回攝影機，請按照相反順序執行上述步驟。

[回到目錄頁](#)

[回到目錄頁](#)

顯示板、托架及絞接

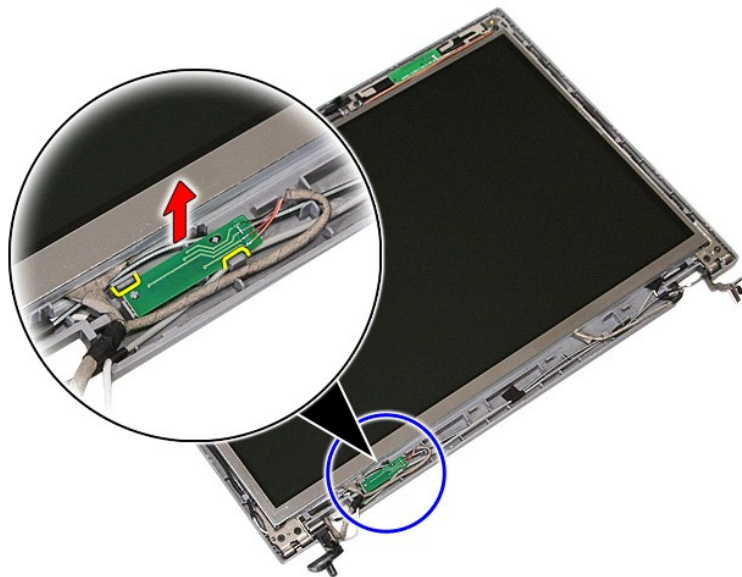
Dell™ Latitude™ E5410 (分離式) 維修手冊

警告： 拆裝電腦內部元件之前，請先閱讀電腦隨附的安全資訊。請參閱 Regulatory Compliance 首頁 (www.dell.com/regulatory_compliance)，以取得其他安全性最佳實務的資訊。

卸下顯示板、托架及絞接



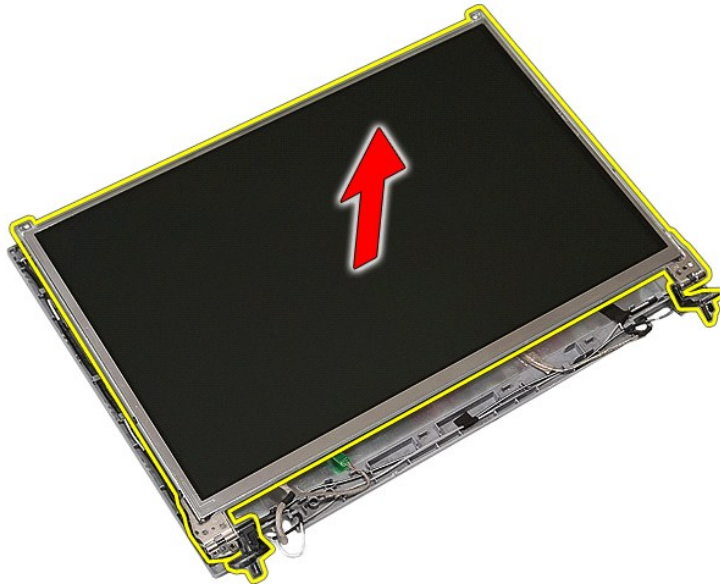
1. 按照「[拆裝電腦內部元件之前](#)」中的程序進行操作。
2. 從電腦中取出電池。
3. 從電腦中卸下蓋板。
4. 從電腦中卸下 WLAN 卡。
5. 從電腦卸下 LED 護蓋。
6. 從電腦中卸下鍵盤。
7. 從電腦中卸下顯示器組件。
8. 從顯示器組件卸下顯示器前蓋。
9. 從其門鎖鬆開顯示板。



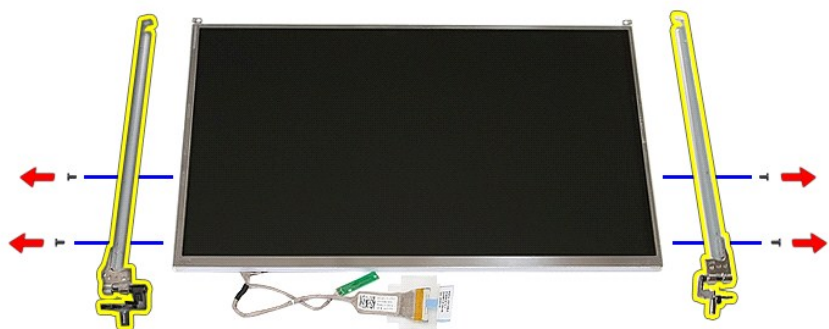
10. 卸下將卸下顯示板、托架及絞接固定至顯示器組件的螺絲。



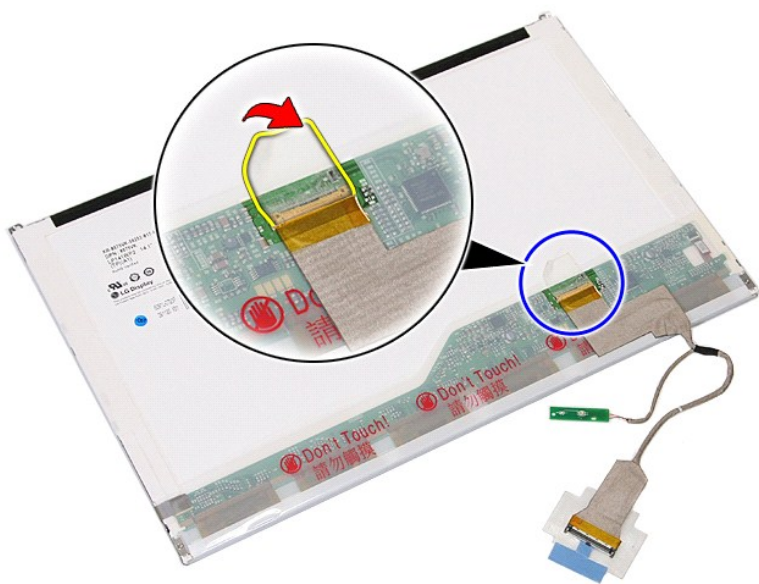
11. 提起顯示板、托架及紋接。



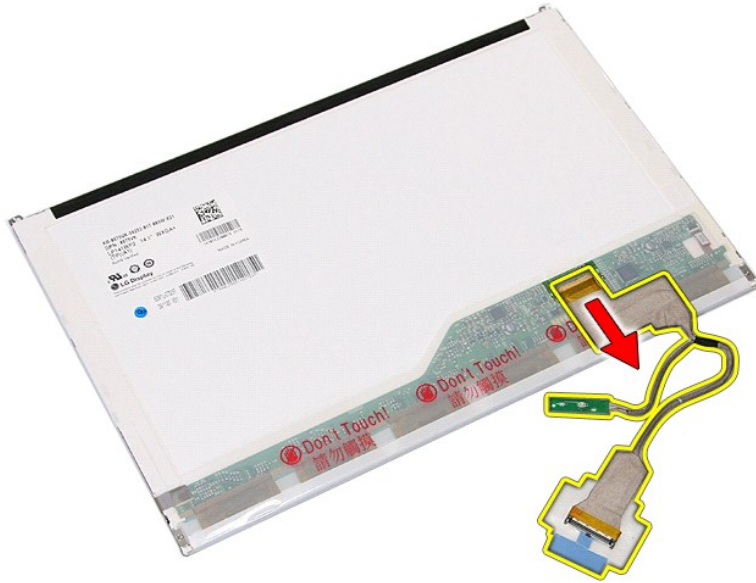
12. 卸下將卸下顯示板、托架及紋接固定至顯示器組件的螺絲，然後卸下。



13. 撕開將顯示器纜線固定至顯示板的膠帶。



14. 將顯示器纜線從顯示板拔下。



裝回顯示板、托架及絞接

若要裝回顯示板、托架及絞接，請按照相反順序執行上述步驟。

[回到目錄頁](#)

[回到目錄頁](#)

LED 板

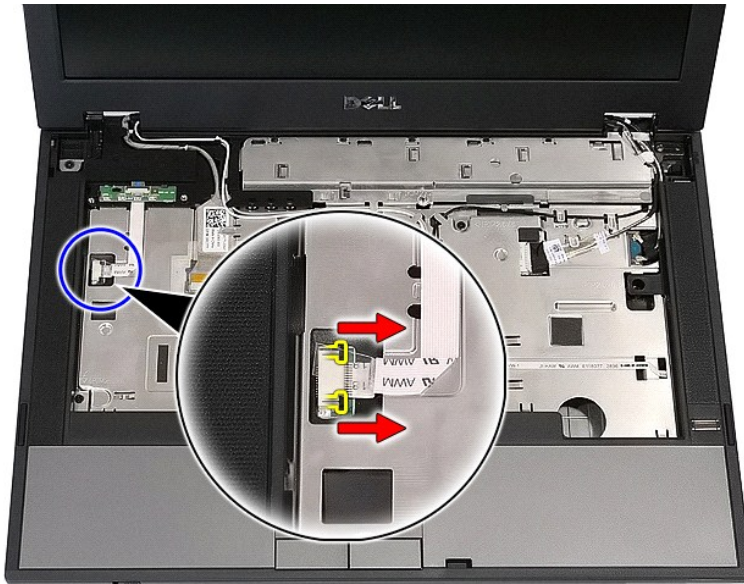
Dell™ Latitude™ E5410 (分離式) 維修手冊

警告： 拆裝電腦內部元件之前，請先閱讀電腦隨附的安全資訊。請參閱 Regulatory Compliance 首頁 (www.dell.com/regulatory_compliance)，以取得其他安全性最佳實務的資訊。

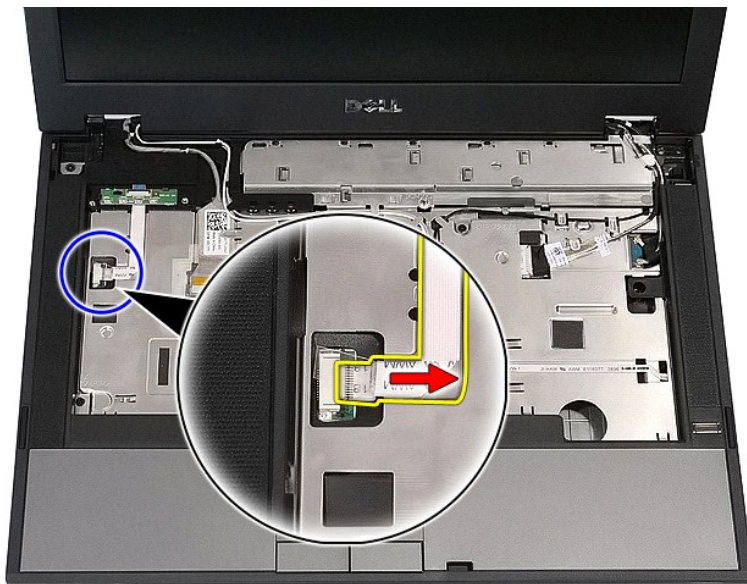
卸下 LED 板



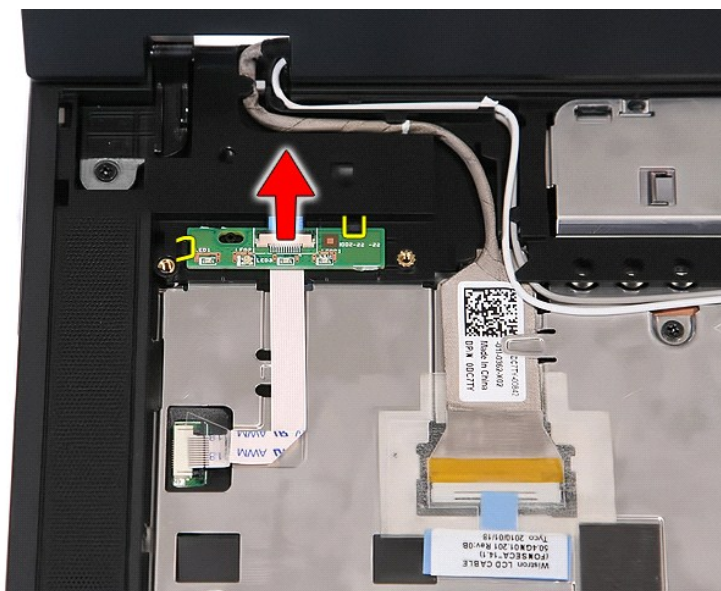
1. 按照「[拆裝電腦內部元件之前](#)」中的程序進行操作。
2. 從電腦中取出電池。
3. 從電腦卸下 [LED 護蓋](#)。
4. 從電腦中卸下 [鍵盤](#)。
5. 鬆開固定 LED 板纜線的門鎖。



6. 拔下 LED 板纜線。



7. 鬆開固定 LED 板纜線的門鎖，然後其卸下。



裝回 LED 板

若要裝回 LED 板，請按照相反順序執行上述步驟。

[回到目錄頁](#)

[回到目錄頁](#)

記憶卡

Dell™ Latitude™ E5410 (分離式) 維修手冊

警告： 拆裝電腦內部元件之前，請先閱讀電腦隨附的安全資訊。請參閱 Regulatory Compliance 首頁 (www.dell.com/regulatory_compliance)，以取得其他安全性最佳實務的資訊。

卸下記憶卡



1. 按照「[拆裝電腦內部元件之前](#)」中的程序進行操作。
2. 從電腦中取出電池。
3. 壓下記憶卡，以鬆開記憶卡。



4. 將記憶卡從電腦推出，然後卸下。



裝回記憶卡

若要裝回記憶卡，請按照相反順序執行上述步驟。

[回到目錄頁](#)

[回到目錄頁](#)

記憶體

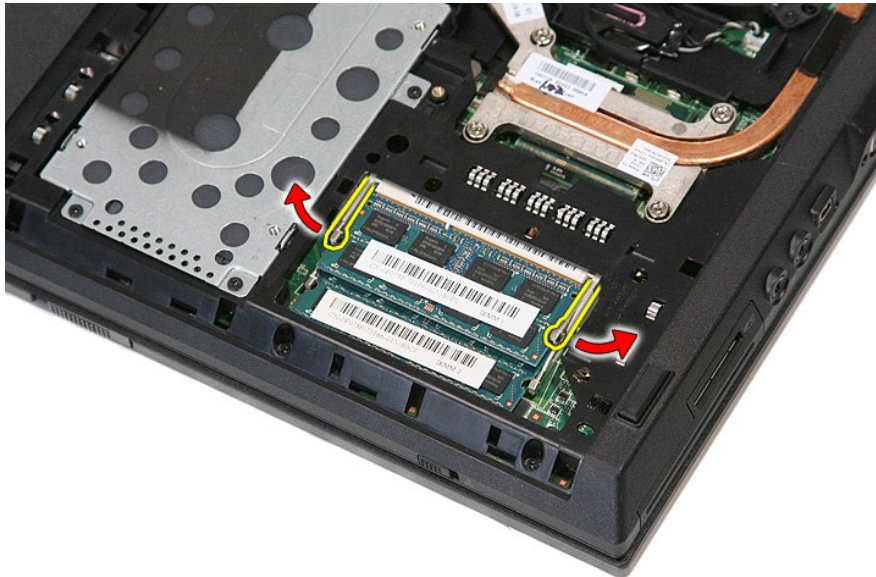
Dell™ Latitude™ E5410 (分離式) 維修手冊

警告： 拆裝電腦內部元件之前，請先閱讀電腦隨附的安全資訊。請參閱 Regulatory Compliance 首頁 (www.dell.com/regulatory_compliance)，以取得其他安全性最佳實務的資訊。

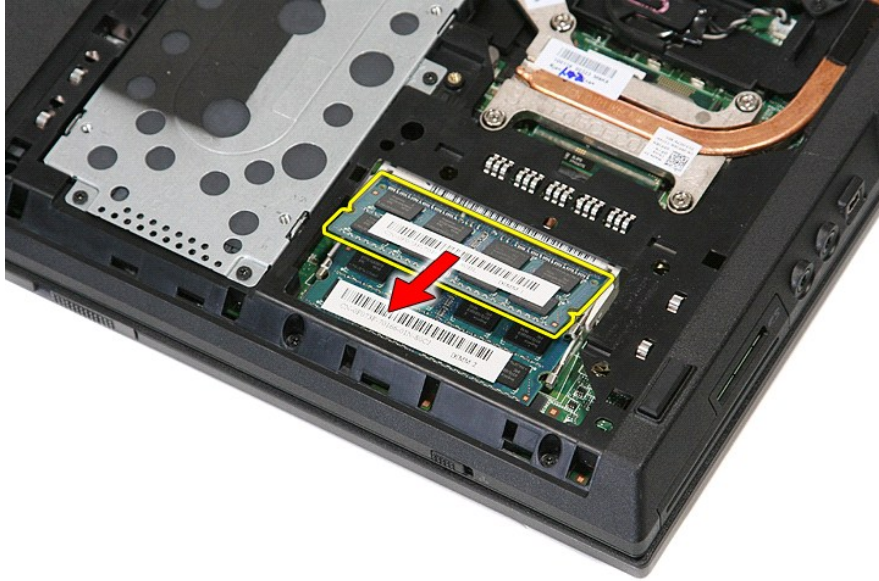
卸下記憶體模組



1. 按照「[拆裝電腦內部元件之前](#)」中的程序進行操作。
2. 從電腦中取出電池。
3. 從電腦中卸下蓋板。
4. 輕輕地從記憶體模組撬開固定夾。



5. 從電腦中卸下記憶體模組。



裝回記憶體模組。

若要裝回記憶體模組，請按照相反順序執行上述步驟。

[回到目錄頁](#)

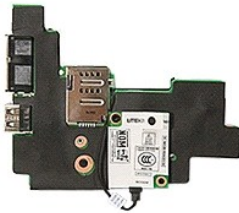
[回到目錄頁](#)

數據機子卡

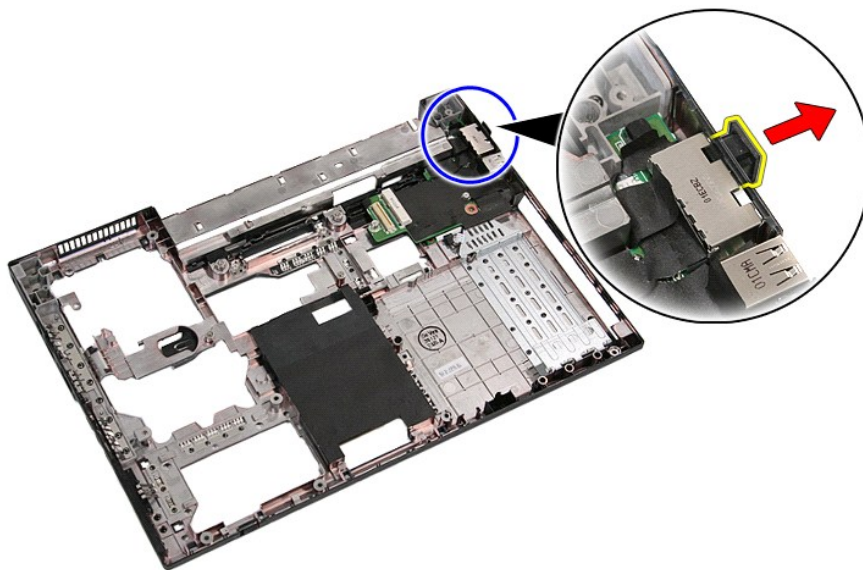
Dell™ Latitude™ E5410 (分離式) 維修手冊

警告： 拆裝電腦內部元件之前，請先閱讀電腦隨附的安全資訊。請參閱 Regulatory Compliance 首頁 (www.dell.com/regulatory_compliance)，以取得其他安全性最佳實務的資訊。

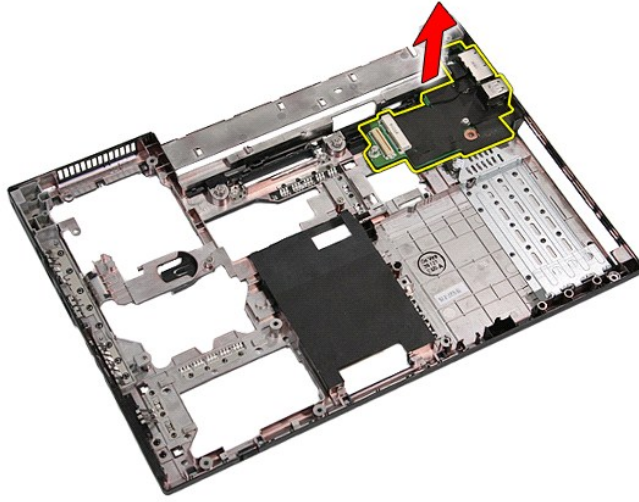
卸下數據機子卡



1. 按照「[拆裝電腦內部元件之前](#)」中的程序進行操作。
2. 將 [記憶卡](#) 從電腦卸下。
3. 將 [電話 SIM 卡](#) 從電腦卸下。
4. 從電腦中取出 [電池](#)。
5. 從電腦中卸下 [蓋板](#)。
6. 從電腦中卸下 [硬碟機](#)。
7. 從電腦中卸下 [光碟機](#)。
8. 從電腦中卸下 [WLAN 卡](#)。
9. 從電腦中取出 [幣式電池](#)。
10. 從電腦中卸下 [風扇](#)。
11. 從電腦卸下 [散熱器](#)。
12. 從電腦卸下 [LED 護蓋](#)。
13. 從電腦中卸下 [鍵盤](#)。
14. 從電腦中卸下 [顯示器組件](#)。
15. 從電腦卸下 [LED 板](#)。
16. 從電腦中卸下 [手掌墊](#)。
17. 從電腦卸下 [WWAN 卡](#)。
18. 從電腦卸下 [藍牙板](#)。
19. 從電腦中卸下 [主機板](#)。
20. 卸下數據機連接器的橡膠護蓋 (若有)。



21. 提起數據機子卡，然後卸下。



裝回數據機子卡

若要裝回數據機子卡，請按照相反順序執行上述步驟。

[回到目錄頁](#)

[回到目錄頁](#)

光碟機

Dell™ Latitude™ E5410 (分離式) 維修手冊

警告： 拆裝電腦內部元件之前，請先閱讀電腦隨附的安全資訊。請參閱 Regulatory Compliance 首頁 (www.dell.com/regulatory_compliance)，以取得其他安全性最佳實務的資訊。

卸下光碟機



1. 按照「[拆裝電腦內部元件之前](#)」中的程序進行操作。
2. 從電腦中取出電池。
3. 從電腦卸下光碟機固定螺絲。



4. 將螺絲起子插入固定螺絲槽，然後小心鬆開，並將光碟機從電腦卸下。



裝回光碟機

若要裝回光碟機，請按照相反順序執行上述步驟。

[回到目錄頁](#)

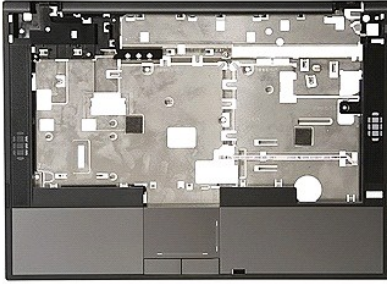
[回到目錄頁](#)

手掌墊

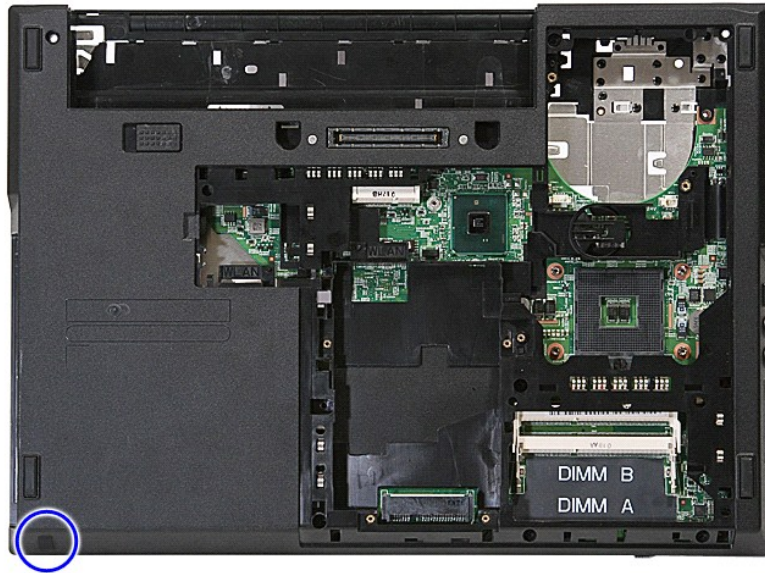
Dell™ Latitude™ E5410 (分離式) 維修手冊

警告： 拆裝電腦內部元件之前，請先閱讀電腦隨附的安全資訊。請參閱 Regulatory Compliance 首頁 (www.dell.com/regulatory_compliance)，以取得其他安全性最佳實務的資訊。

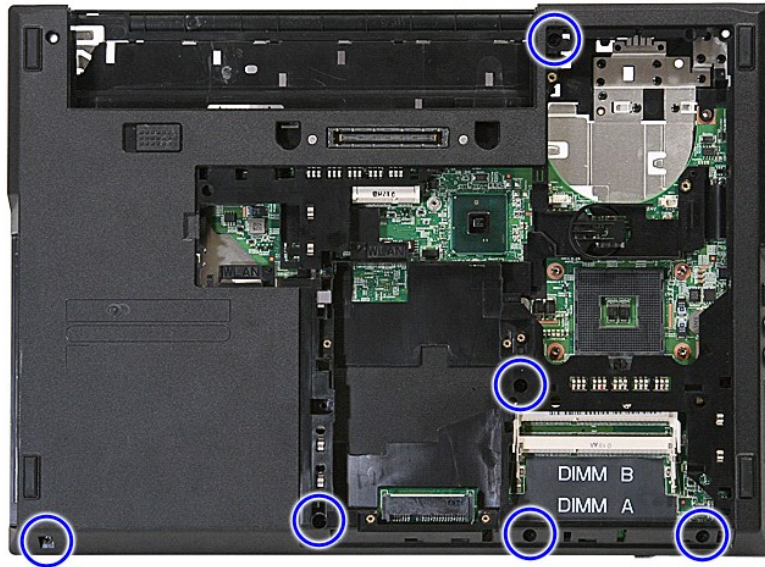
卸下手掌墊



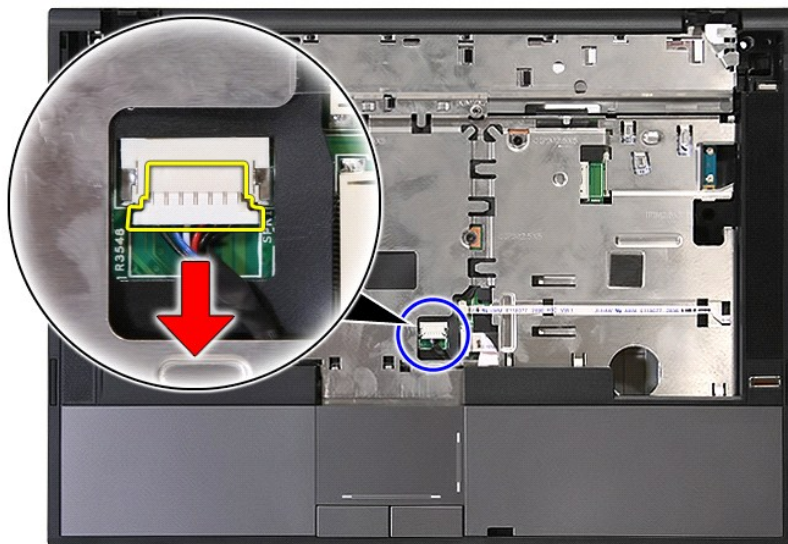
1. 按照「[拆裝電腦內部元件之前](#)」中的程序進行操作。
2. 從電腦中取出電池。
3. 從電腦中卸下蓋板。
4. 從電腦中卸下光碟機。
5. 從電腦中卸下硬碟機。
6. 從電腦卸下風扇及散熱器。
7. 從電腦卸下 LED 濾蓋。
8. 從電腦中卸下鍵盤。
9. 從電腦中卸下顯示器組件。
10. 從電腦卸下 LED 板。
11. 卸下電腦底部的橡膠腳墊。



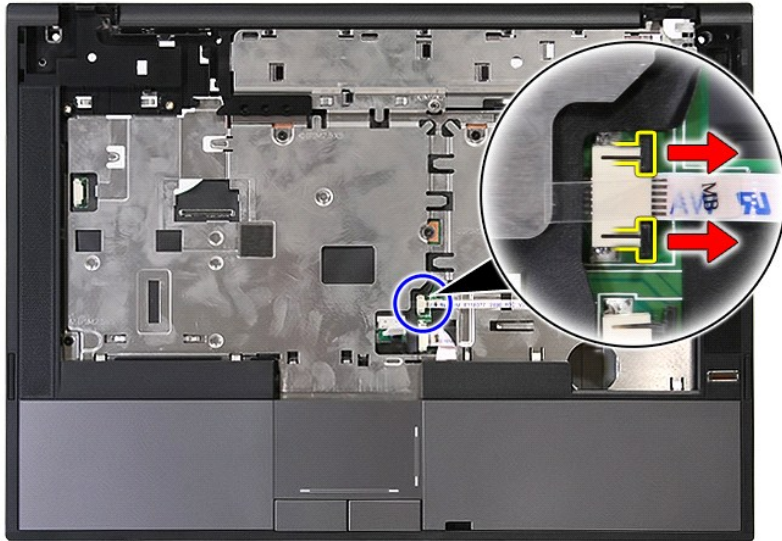
12. 卸下將手掌墊固定至電腦的螺絲。



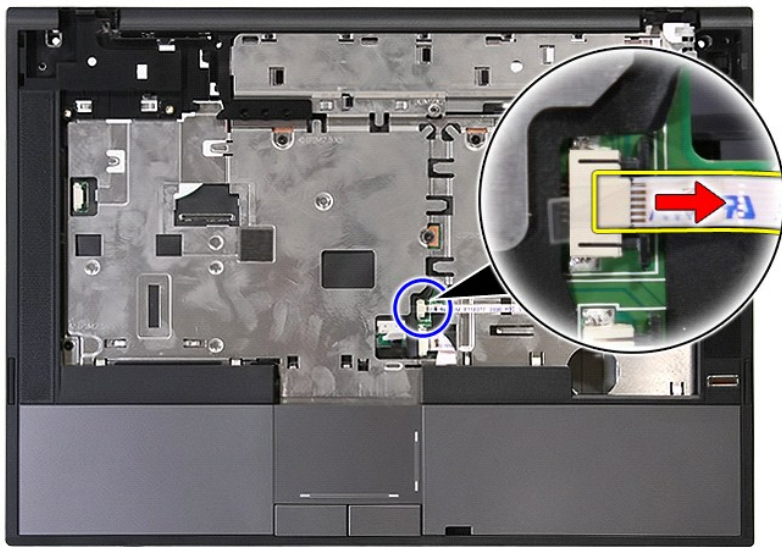
13. 從系統主機板上拔下喇叭纜線。



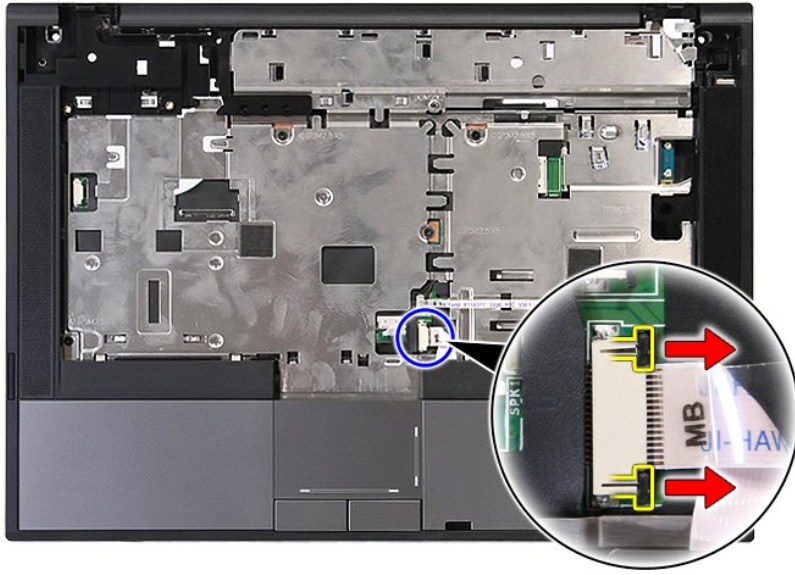
14. 鬆開固定掃描器資料纜線的門鎖。



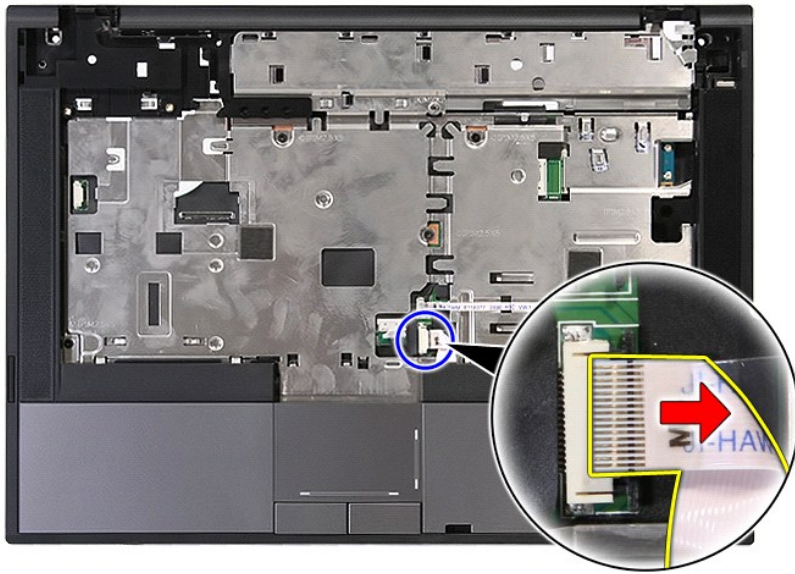
15. 拔下指紋掃描器資料纜線。



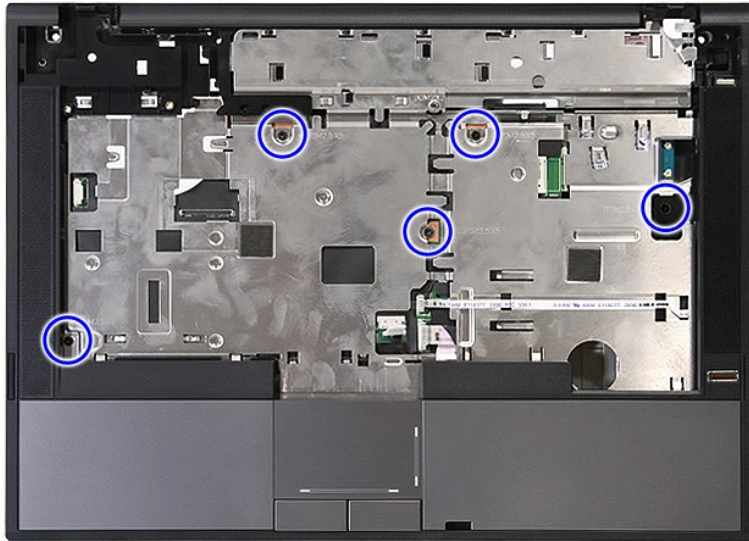
16. 鬆開固定觸控墊資料纜線的門鎖。



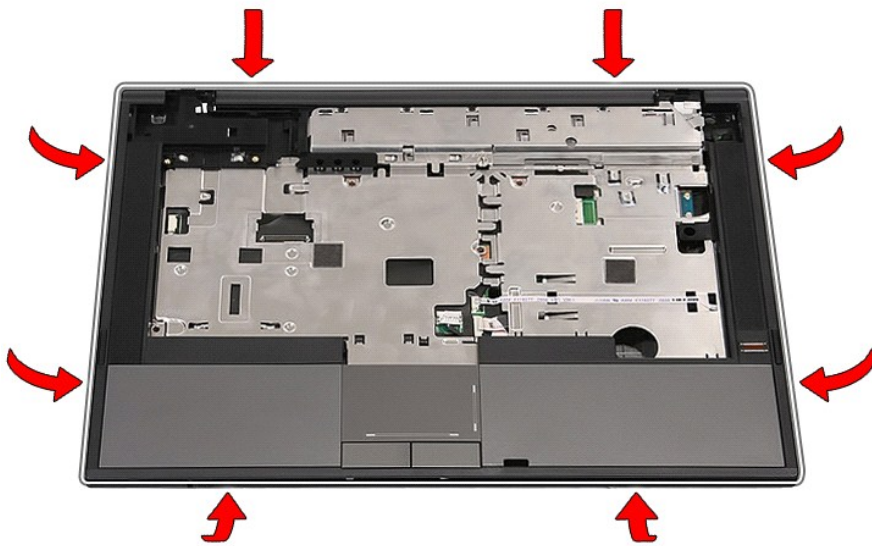
17. 拔下鍵盤資料纜線。



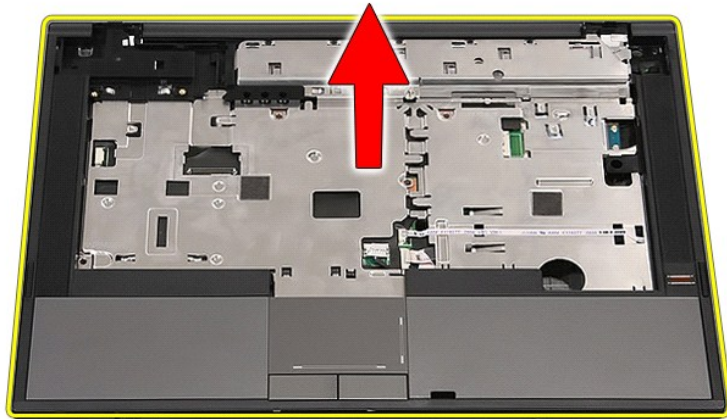
18. 卸下將手掌墊固定至電腦的螺絲。



19. 小心沿著將手掌墊邊緣撬出。



20. 將手掌墊從電腦提起，然後卸下。



裝回手掌墊

若要裝回手掌墊，請按照相反順序執行上述步驟。

[回到目錄頁](#)

[回到目錄頁](#)

新增和更換零件

Dell™ Latitude™ E5410 (分離式) 維修手冊

- [電池](#)
- [重話SIM卡](#)
- [蓋板](#)
- [LED 護蓋](#)
- [WLAN 卡](#)
- [記憶體](#)
- [幣式電池](#)
- [硬碟機](#)
- [光碟機](#)
- [鍵盤](#)
- [記憶卡](#)
- [風扇](#)
- [散熱器](#)
- [處理器](#)
- [LED 板](#)
- [顯示器組件](#)
- [顯示器前蓋](#)
- [顯示板、托架及鉸接](#)
- [顯示器攝影機](#)
- [手掌墊](#)
- [指紋掃描器](#)
- [WWAN 卡](#)
- [喇叭](#)
- [藍牙板](#)
- [主機板](#)
- [數據機子卡](#)

[回到目錄頁](#)

[回到目錄頁](#)

電話用戶身份模組 (SIM) 卡

Dell™ Latitude™ E5410 (分離式) 維修手冊

警告： 拆裝電腦內部元件之前，請先閱讀電腦隨附的安全資訊。請參閱 Regulatory Compliance 首頁 (www.dell.com/regulatory_compliance)，以取得其他安全性最佳實務的資訊。

卸下電話 SIM 卡



1. 按照「[拆裝電腦內部元件之前](#)」中的程序進行操作。
2. 卸下**電池**。
3. 壓下 SIM 卡並鬆開。



4. 滑出 SIM 卡並卸下。



裝回電話 SIM 卡。

若要裝回電話 SIM 卡，請按照相反順序執行上述步驟。

[回到目錄頁](#)

[回到目錄頁](#)

處理器

Dell™ Latitude™ E5410 (分離式) 維修手冊

警告： 拆裝電腦內部元件之前，請先閱讀電腦隨附的安全資訊。請參閱 Regulatory Compliance 首頁 (www.dell.com/regulatory_compliance)，以取得其他安全性最佳實務的資訊。

卸下處理器



1. 按照「[拆裝電腦內部元件之前](#)」中的程序進行操作。
2. 從電腦中取出電池。
3. 從電腦中卸下蓋板。
4. 從電腦中卸下風扇。
5. 從電腦卸下散熱器。
6. 使用塑膠畫線器，以逆時針方向轉動處理器 Cam 鎖。



7. 將處理器直接抬起，從電腦取出。



裝回處理器

若要裝回處理器，請按照相反順序執行上述步驟。

[回到目錄頁](#)

[回到目錄頁](#)

喇叭

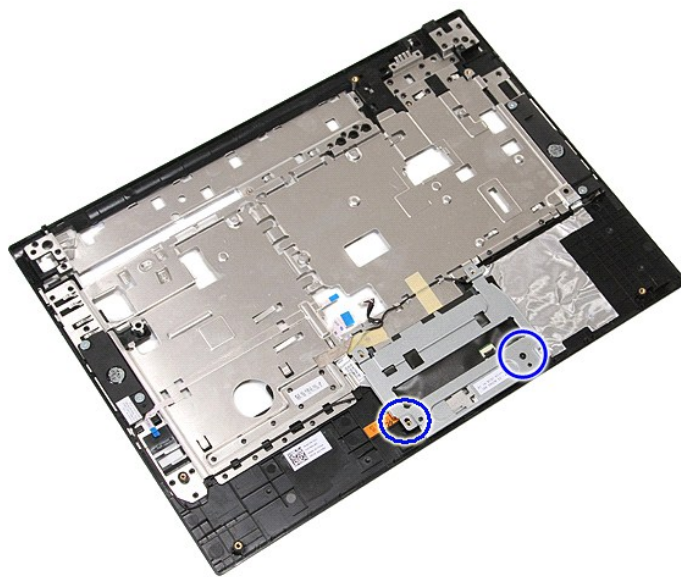
Dell™ Latitude™ E5410 (分離式) 維修手冊

警告： 拆裝電腦內部元件之前，請先閱讀電腦隨附的安全資訊。請參閱 [Regulatory Compliance 首頁 \(www.dell.com/regulatory_compliance\)](http://www.dell.com/regulatory_compliance)，以取得其他安全性最佳實務的資訊。

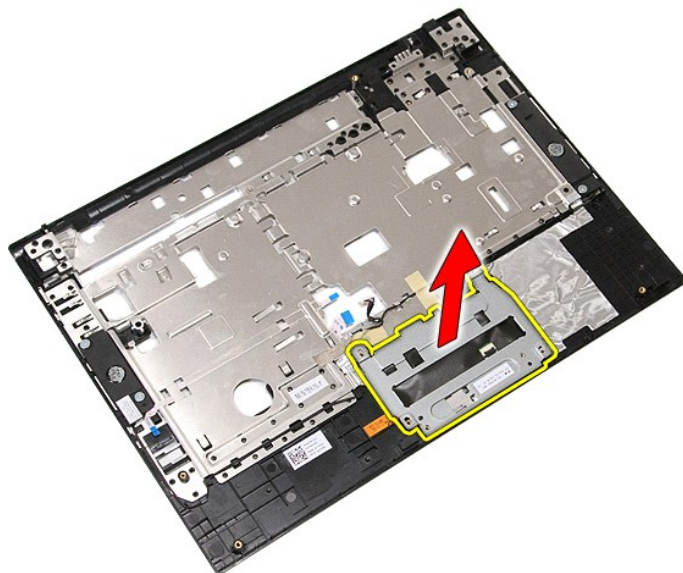
卸下喇叭



1. 按照「[拆裝電腦內部元件之前](#)」中的程序進行操作。
2. 從電腦中取出電池。
3. 從電腦中卸下蓋板。
4. 從電腦中卸下光碟機。
5. 從電腦卸下 LED 護蓋。
6. 從電腦中卸下鍵盤。
7. 從電腦中卸下顯示屏組件。
8. 從電腦卸下 LED 板。
9. 從電腦中卸下手掌墊。
10. 從電腦卸下指紋掃描器。
11. 卸下將觸控墊護蓋托架固定至手掌墊的螺絲。



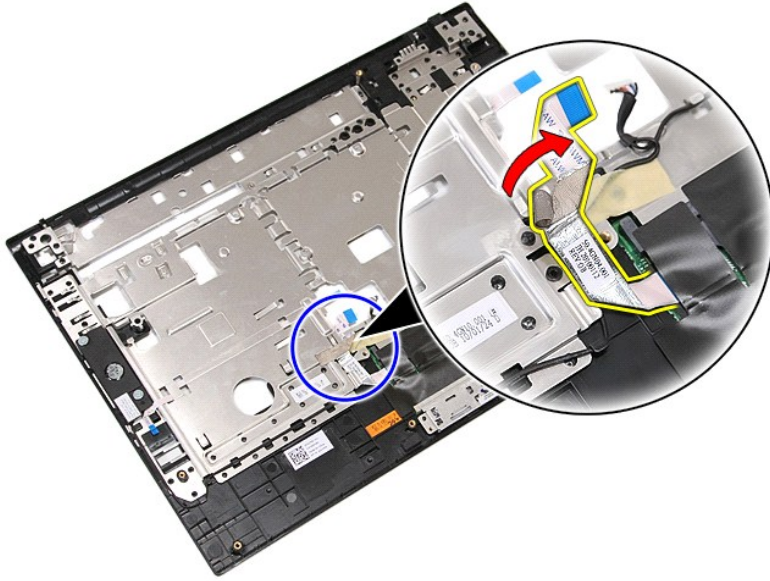
12. 提起觸控墊護蓋托架，然後卸下。



13. 撕開將喇叭纜固定至手掌墊的膠帶。



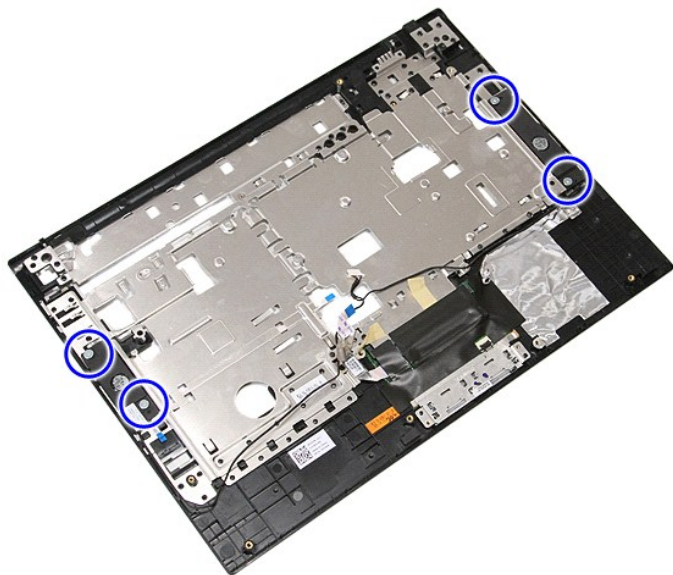
14. 撕開將觸控墊資料纜固定至手掌墊的膠帶，然後從孔中將纜線拉出。



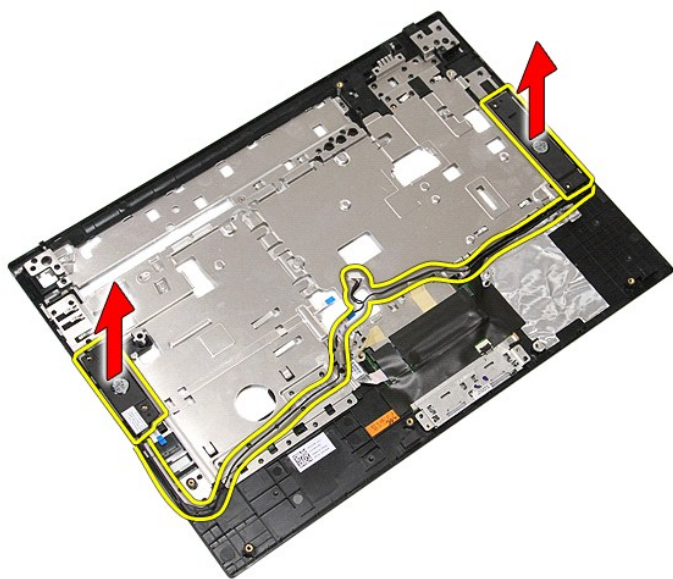
15. 將喇叭纜線從固定路徑鬆開。



16. 卸下將左右喇叭固定至手掌墊的螺絲。



17. 提起左右喇叭，然後卸下。



裝回喇叭

若要裝回喇叭，請按照相反順序執行上述步驟。


[回到目錄頁](#)

[回到目錄頁](#)

規格

Dell™ Latitude™ E5410 (分離式) 維修手冊

- [系統資訊](#)
- [記憶體](#)
- [音效](#)
- [ExpressCard](#)
- [連接埠和連接器](#)
- [顯示器](#)
- [觸控板](#)
- [交流電變壓器](#)
- [環境參數](#)
- [處理器](#)
- [影像](#)
- [通訊](#)
- [PC 卡](#)
- [指紋閱讀器 \(選配\)](#)
- [鍵盤](#)
- [電池](#)
- [實體參數](#)

 **註：** 提供的項目可能會因國家/地區而異。若要獲得更多有關電腦組態的資訊，請按一下 **開始** → **說明及支援**，然後選擇選項以檢視有關電腦的資訊。

| 系統資訊 | |
|------------|-----------------------------------|
| 晶片組 | Intel® HM55 Express 晶片組 |
| 資料匯流排寬度 | 64 位元 |
| DRAM 匯流排寬度 | 雙通道 64 位元 |
| | 註： 您必須安裝成對的記憶體，才可讓雙通道模式生效。 |

| 處理器 | |
|----------|---|
| 類型 | Intel Core™ i3 系列 Intel Core i5 系列 Intel Core i7 系列 Intel Celeron™ |
| L2 快取記憶體 | 2 MB、3 MB 及 4 MB |

| 記憶體 | |
|-------|--|
| 類型 | DDR3 1333 MHz SDRAM (以 1066 MHz 運作) |
| 連接器 | 2 個 SODIMM 插槽 |
| 模組容量 | 1 GB、2 GB 和 4 GB |
| 最小記憶體 | 1 GB |
| 最大記憶體 | 8 GB |
| | 註： 僅 64 位元作業系統可偵測到 4 GB 以上的記憶體容量。 |

| 影像 | |
|-------|------------------|
| 類型 | Intel UMA 影像 |
| 資料匯流排 | 內建影像 |
| 控制器 | Intel 圖形媒體加速器 HD |
| 輸出 | 15 插腳影像連接器 |

| | |
|-----------|-----------------------|
| 音效 | |
| 類型 | 4 通道高傳真音效 (HDA) codec |
| 控制器 | IDT 92HD81B |
| 立體聲轉換 | 24 位元 (類比至數位和數位至類比) |
| 介面 | |
| 內建 | 高傳真音效匯流排 |
| 外接式 | 麥克風輸入/信號線輸入連接器及立體聲 |
| 喇叭 | 2 個 |
| 音量控制 | 音量調高、調低及靜音按鈕 |

| | |
|-----------|---|
| 通訊 | |
| 數據機 | 內建 (選配) |
| 網路配接器 | 10/100/1000 Mbps Broadcom NetXtreme 5761E Gigabit 乙太網路控制器 |
| 無線 | 內部無線區域網路 (WLAN)、無線廣域網路 (WWAN) 及藍牙® 無線支援 |
| GPS | 自發、A-GPS |

| | |
|--------------------|-------------------|
| ExpressCard | |
| ExpressCard 連接器 | 28-插腳連接器 |
| 支援的插卡 | 附配接器的 54 公釐、34 公釐 |

| | |
|-------------|---------------------|
| PC 卡 | |
| PC 卡連接器 | 80-插腳連接器 |
| 支援的插卡 | Type I 或 Type II 插卡 |

| | |
|----------------|---------------------------|
| 連接埠和連接器 | |
| 音效 | 麥克風連接器 立體聲 耳機/喇叭連接器 |
| 影像 | 15 插腳 VGA 影像連接器 |
| 網路配接器 | RJ-45 連接器 |
| USB | 兩個 USB 2.0 相容連接器 |
| 記憶卡讀卡器 | 3 合 1 記憶卡讀卡機 |
| IEEE 1394a | 4 插腳連接器 |
| E 系列埠接連接器 | 144 插腳埠接連接器 |

| | |
|-------------------|-------------------|
| 指紋閱讀器 (選配) | |
| 類型 | AuthenTec 指紋掃描感測器 |

| | |
|--|--|
| | |
|--|--|

| 顯示器 | |
|-------------|---------------------------------------|
| 類型 | WXGA 防眩光 LED WXGA+ 防眩光 LED |
| 可使用區域 (X/Y) | 320 公釐 x 207 公釐 (12.59 吋 x 8.14 吋) |
| 尺寸 | |
| 高度 | 207.00 公釐 (8.14 吋) |
| 寬度 | 320.00 公釐 (12.59 吋) |
| 對角線 | 358.14 公釐 (14.10 吋) |
| 最大解析度 | |
| WXGA | 1280 x 800 像素 |
| WXGA+ | 1440 x 900 像素 |
| 一般亮度 | |
| WXGA | 220 nits |
| WXGA+ | 300 nits |
| 操作角度 | 0 度至 180 度 |
| 更新頻率 | 60 Hz |
| 最小可視角度 | |
| 水平 | 40 度/-40 度 |
| 垂直 | 15 度/-30 度 |
| 像素距離 | |
| WXGA | 0.237 公釐 |
| WXGA+ | 0.211 公釐 |

| 鍵盤 | |
|-----------|-------------------------------|
| 按鍵數 | 美國：83 鍵 英國：84 鍵 日本：87 鍵 |
| 配置 | QWERTY/AZERTY/Kanji |

| 觸控墊 | |
|------------|-------------------|
| 可使用區域 | |
| X 軸 | 66.82 公釐 (2.63 吋) |
| Y 軸 | 44.53 公釐 (1.75 吋) |

| 電池 | |
|--------------|--|
| 類型 | 4 芯「智慧型」鋰離子電池 (37 WHr) 6 芯「智慧型」鋰離子電池 (56 WHr) 壽命為 3 年的 9 芯「智慧型」鋰離子電池 (81 WHr) 9 芯「智慧型」鋰離子電池 (85 WHr) |
| 電腦關機時的約略充電時間 | 2 小時 (100% 的電量) 1 小時 (80% 的電量) |
| 使用時間 | 電池的使用時間依作業條件不同而有所差異，在某些耗電量大的情況下會明顯縮短。 |
| 壽命 | 大約 300 個充電或放電週期 |
| 尺寸 | |
| 厚度 | |
| 4 芯和 6 芯 | 54.00 公釐 (2.12 吋) |
| 9 芯 | 76.00 公釐 (2.99 吋) |
| 高度 | |
| 4 芯和 6 芯 | 19.80 公釐 (0.78 吋) |

| | |
|----------|----------------------------------|
| 9 芯 | 21.10 公釐 (0.83 吋) |
| 寬度 | |
| 4 芯和 6 芯 | 206.00 公釐 (8.11 吋) |
| 9 芯 | 224.00 公釐 (8.82 吋) |
| 電壓 | |
| 4 芯和 6 芯 | 14.8 VDC |
| 9 芯 | 11.1 VDC |
| 溫度範圍 | |
| 作業時 | 0 °C 至 35 °C (32 °F 至 95 °F) |
| 存放時 | -40 °C 至 60 °C (-40 °F 至 140 °F) |
| 幣式電池 | 3 V CR2032 鋰電池 |

| | |
|---------------|----------------------------------|
| 交流電變壓器 | |
| 輸入電壓 | 100 VAC-240 VAC |
| 輸入電流 (最大) | 1.50 A |
| 輸入頻率 | 50 Hz-60 Hz |
| 輸出功率 | 65 W 或 90 W |
| 輸出電流 | |
| 65 W | 3.34 A (連續) |
| 90 W | 4.62 A (連續) |
| 標準 | 10.80 A |
| 額定輸出電壓 | 19.50 VDC +/- 1.0 VDC |
| 尺寸 | |
| 65 W | |
| 高度 | 16.00 公釐 (0.62 吋) |
| 寬度 | 66.00 公釐 (2.59 吋) |
| 長度 | 127.00 公釐 (4.99 吋) |
| 90 W | |
| 高度 | 16.00 公釐 (0.62 吋) |
| 寬度 | 70.00 公釐 (2.75 吋) |
| 長度 | 147.00 公釐 (5.78 吋) |
| 溫度範圍 | |
| 作業時 | 0 °C 至 35°C (32 °F 至 95 °F) |
| 存放時 | -40 °C 至 65 °C (-40 °F 至 149 °F) |

| | |
|-------------------|---------------------|
| 實體參數 | |
| 高度 | 33.20 公釐 (1.31 吋) |
| 寬度 | 338.00 公釐 (13.31 吋) |
| 厚度 | 244.00 公釐 (9.61 吋) |
| 重量 (包括 6 芯電池和光碟機) | 2.39 公斤 (5.27 磅) |

| | |
|-------------|----------------------------------|
| 環境參數 | |
| 溫度範圍 | |
| 作業時 | 0 °C 至 35 °C (32 °F 至 95 °F) |
| 存放時 | -40 °C 至 65 °C (-40 °F 至 149 °F) |
| 相對濕度 (最大值) | |
| 作業時 | 10% 至 90% (非凝) |
| 存放時 | 5% 至 95% (非凝) |

| | |
|---------------------------------------|--------------------------------------|
| 最大震動 (使用模擬使用者環境的隨機震動頻譜) | |
| 作業時 | 0.66 Grms (2 Hz-600 Hz) |
| 存放時 | 1.30 Grms (2 Hz-600 Hz) |
| 最大撞擊 (在硬碟機位於磁頭位置和 2 毫秒半正弦波脈衝的情況下測量) : | |
| 作業時 | 142 G |
| 存放時 | 162 G |
| 海拔高度 (最大值) | |
| 作業時 | - 15.20 至 3048 公尺 (-50 至 10,000 呎) |
| 存放時 | - 15.20 至 10,668 公尺 (-50 至 35,000 呎) |
| 空氣中懸浮污染物級別 | G2 或更低, 如 ANSI/ISA-S71.04-1985 定義 |

[回到目錄頁](#)

[回到目錄頁](#)

主機板

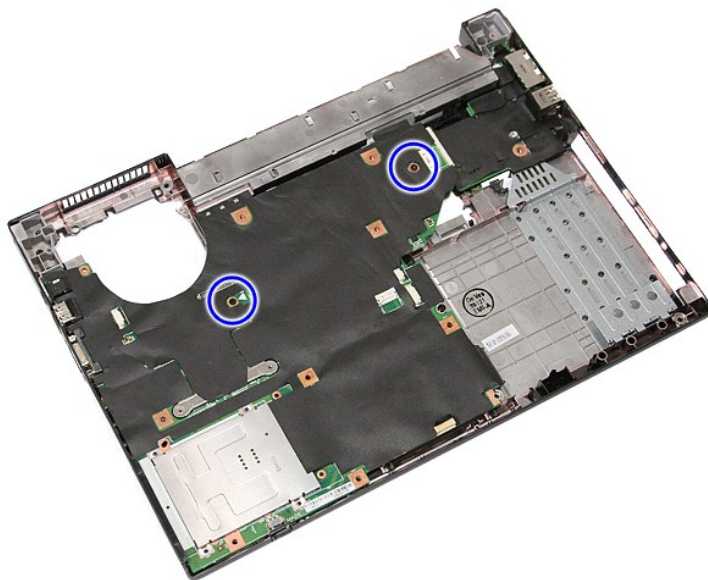
Dell™ Latitude™ E5410 (分離式) 維修手冊

警告： 拆裝電腦內部元件之前，請先閱讀電腦隨附的安全資訊。請參閱 Regulatory Compliance 首頁 (www.dell.com/regulatory_compliance)，以取得其他安全性最佳實務的資訊。

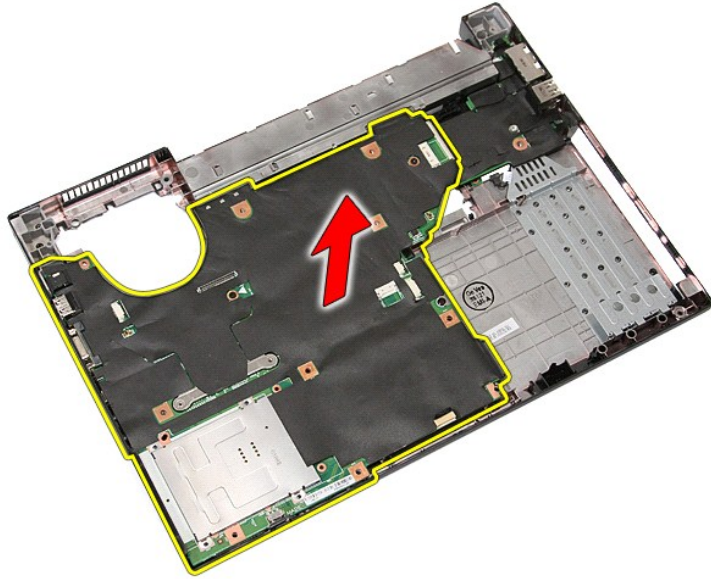
卸下主機板



1. 按照「[拆裝電腦內部元件之前](#)」中的程序進行操作。
2. 將 [記憶體卡](#) 從電腦卸下。
3. 將 [電話 SIM 卡](#) 從電腦卸下。
4. 從電腦中取出 [電池](#)。
5. 從電腦中卸下 [蓋板](#)。
6. 從電腦中卸下 [硬碟機](#)。
7. 從電腦中卸下 [光碟機](#)。
8. 從電腦中卸下 [WLAN 卡](#)。
9. 從電腦中取出 [幣式電池](#)。
10. 從電腦中卸下 [風扇](#)。
11. 從電腦卸下 [散熱器](#)。
12. 從電腦卸下 [LED 護蓋](#)。
13. 從電腦中卸下 [鍵盤](#)。
14. 從電腦中卸下 [顯示幕組件](#)。
15. 從電腦卸下 [LED 板](#)。
16. 從電腦中卸下 [手掌墊](#)。
17. 從電腦卸下 [藍牙板](#)。
18. 卸下將主機板固定到電腦機箱的螺絲。



19. 斜著提起主機板，然後卸下。



裝回主機板

若要裝回主機板，請按照相反順序執行上述步驟。

[回到目錄頁](#)

[回到目錄頁](#)

無線區域網路 (WLAN) 卡

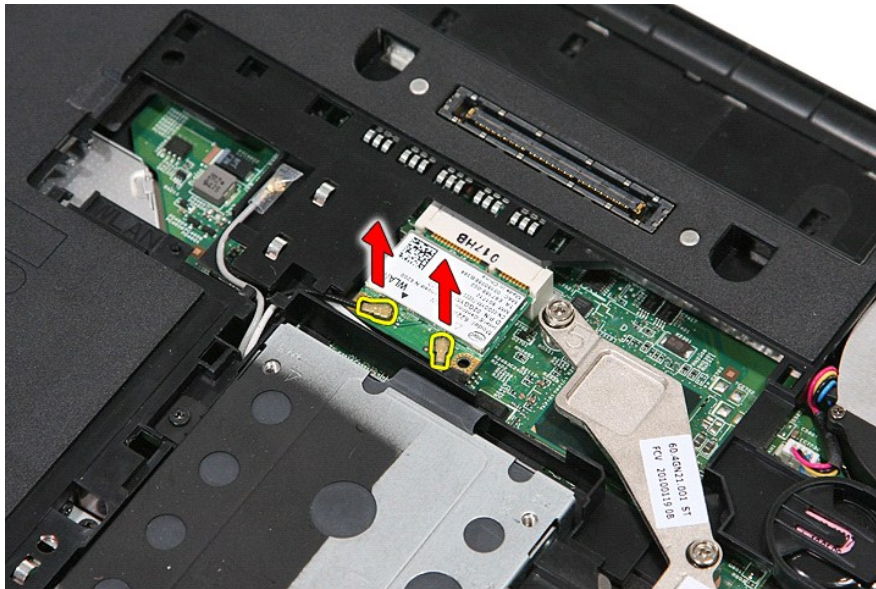
Dell™ Latitude™ E5410 (分離式) 維修手冊

警告： 拆裝電腦內部元件之前，請先閱讀電腦隨附的安全資訊。請參閱 Regulatory Compliance 首頁 (www.dell.com/regulatory_compliance)，以取得其他安全性最佳實務的資訊。

卸下 WLAN 卡



1. 按照「[拆裝電腦內部元件之前](#)」中的程序進行操作。
2. 從電腦中取出**電池**。
3. 從電腦中卸下**蓋板**。
4. 從 WLAN 卡上拔下 WLAN 天線纜線。



5. 小心撬出門鎖，以鬆開 WLAN 卡。



6. 從電腦中卸下 WLAN 卡。



裝回 WLAN 卡

若要裝回 WLAN 卡，請按照相反順序執行上述步驟。

[回到目錄頁](#)

拆裝電腦

Dell™ Latitude™ E5410 (分離式) 維修手冊

- [拆裝電腦內部元件之前](#)
- [建議的工具](#)
- [關閉電腦](#)
- [拆裝電腦內部元件之後](#)

拆裝電腦內部元件之前

請遵守以下安全規範，以避免電腦受到潛在的損壞，並確保您的人身安全。除非另有說明，否則本文件中的每項程序均假定已執行下列作業：

- 1 您已閱讀電腦隨附的安全資訊。
- 1 按相反的順序執行卸下程序可以裝回或安裝（當元件為單獨購買時）元件。

警告： 拆裝電腦內部元件之前，請先閱讀電腦隨附的安全資訊。請參閱 Regulatory Compliance 首頁 (www.dell.com/regulatory_compliance)，以取得其他安全性最佳實務的資訊。

警告： 許多維修僅可由獲得認可的維修技術人員來完成。您只能依照產品說明文件中的授權說明或在線上或電話服務和支援團隊的指導下，執行故障排除和簡單的維修。由未經 Dell 授權的維修造成的損壞不在保固範圍之內。請閱讀並遵循產品隨附的安全說明。

警告： 為避免靜電損壞，請使用接地腕帶或經常碰觸未上漆的金屬表面（例如電腦後面的連接器），以導去身上的靜電。

警告： 處理元件和插卡時要特別小心。請勿碰觸元件或插卡上的觸點。持卡時，請握住卡的邊緣或其金屬固定托架。手持處理器之類的元件時，請握住其邊緣而不要握住插腳。

警告： 拔下電源線時，請握住連接器或拉式彈片將其拔出，而不要拉扯電源線。某些纜線的連接器帶有鎖定彈片；若要拔下此類纜線，請向內按壓鎖定彈片，然後再拔下纜線。在拔出連接器時，連接器的兩側應同時退出，以避免弄彎連接器插腳。此外，連接纜線之前，請確定兩個連接器的朝向正確並且對齊。

註： 您電腦的顏色和特定元件看起來可能與本文件中所示不同。

為避免損壞電腦，請在您開始拆裝電腦內部元件之前執行以下步驟：

1. 確定工作表面平整乾淨，以防止刮傷電腦外殼。
2. 關閉電腦 (請參閱[關閉電腦](#))。
3. 如果電腦已連接至塢接裝置 (已塢接)，例如選配的媒體底座或超薄電池，請將其解除塢接。

警告： 若要拔下網路纜線，請先將纜線從電腦上拔下，然後再將其從網路裝置上拔下。

4. 從電腦上拔下所有網路纜線。
5. 從電源插座上中斷連接電腦和所有連接的裝置。
6. 關上顯示幕，然後將電腦正面朝下放置在平整的工作表面上。

警告： 為避免損壞主機板，您必須在維修電腦之前取出主電池。

7. 取出主電池 (請參閱「[取出電池](#)」)。
8. 翻轉電腦，使其正面朝上放置。
9. 打開顯示幕。
10. 按電源按鈕，以導去主機板上的剩餘電量。

警告： 在打開顯示器之前，請務必從電源插座拔下電腦電源線的插頭，以免觸電。

警告： 在觸摸電腦內部的任何元件之前，請觸摸未上漆的金屬表面（如電腦背面的金屬），以導去您身上的靜電。作業過程中，應經常碰觸未上漆的金屬表面，以導去可能損壞內部元件的靜電。

11. 從相應的插槽中卸下所有已安裝的 ExpressCard 或智慧卡。
12. 卸下硬碟機 (請參閱[卸下硬碟機](#))。

建議的工具

本文件中的程序可能需要下列工具：

- 1 小型平頭螺絲起子
- 1 #0 十字槽螺絲起子
- 1 #1 十字槽螺絲起子
- 1 小型塑膠畫線器
- 1 快閃 BIOS 更新程式 CD

關閉電腦

警告： 為避免遺失資料，請在關閉電腦之前，儲存和關閉所有開啟的檔案，並結束所有開啟的程式。

1. 關閉作業系統：
 - 1 在 Windows® 7 中：

按一下 **開始** ，然後按一下 **關機**。

1 在 Windows Vista® 中：

按一下 **開始** ，然後按一下 **開始** 選單右下角的箭頭 (如下所示)，然後按一下 **關機**。



1 在 Windows® XP 中：

按一下 **開始** → **關閉電腦** → **關閉**。

作業系統關機程序結束後，電腦將關閉。


2. 確定電腦及所有連接的裝置均已關閉。當您將作業系統關機時，如果電腦和連接的裝置未自動關閉，請將電源按鈕按住約 4 秒以關機。

拆裝電腦內部元件之後

在完成更換程序後，請確定先連接外接式裝置、介面卡、纜線等之後，再啟動電腦。

 **警告：** 為避免損壞電腦，請僅使用專用於此特定 Dell 電腦的電池。請勿使用專用於其他 Dell 電腦的電池。

1. 連接外接式裝置，例如連接埠複製裝置、超薄電池或媒體底座，並裝回介面卡，例如 ExpressCard。
2. 將電話或網路纜線連接至電腦。

 **警告：** 若要連接網路纜線，請先將網路纜線插入網路裝置，然後再將其插入電腦。

3. 裝回 [電池](#)。
4. 從電源插座上連接電腦和所有連接的裝置。
5. 開啟您的電腦。

[回到目錄頁](#)

[回到目錄頁](#)

無線廣域網路 (WWAN) 卡

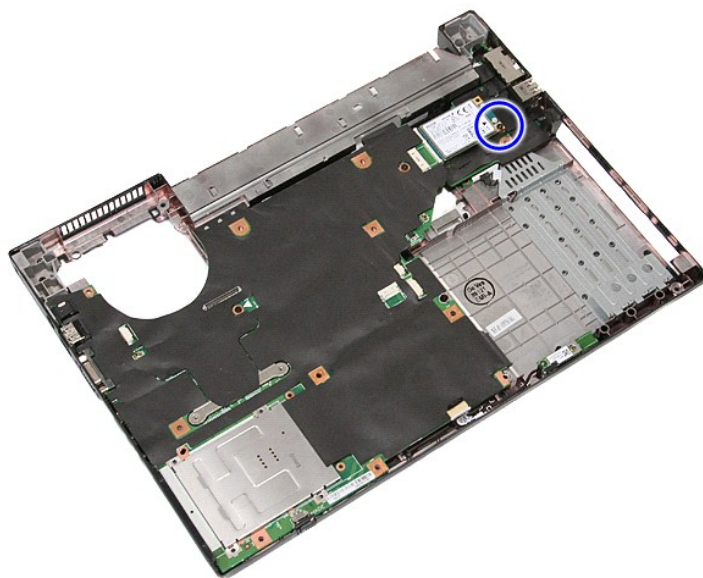
Dell™ Latitude™ E5410 (分離式) 維修手冊

警告： 拆裝電腦內部元件之前，請先閱讀電腦隨附的安全資訊。請參閱 Regulatory Compliance 首頁 (www.dell.com/regulatory_compliance)，以取得其他安全性最佳實務的資訊。

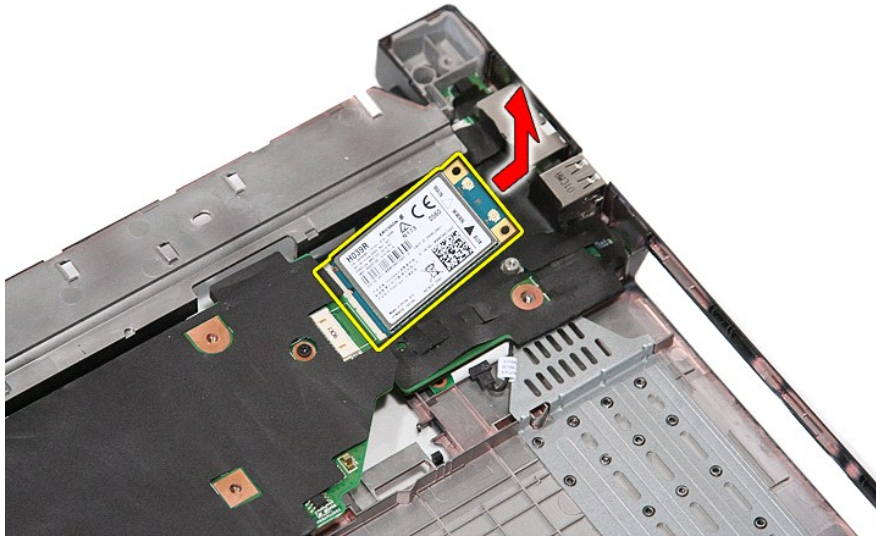
卸下 WWAN 卡



1. 按照「[拆裝電腦內部元件之前](#)」中的程序進行操作。
2. 從電腦中取出電池。
3. 從電腦中卸下蓋板。
4. 從電腦中卸下光碟機。
5. 從電腦卸下 LED 護蓋。
6. 從電腦中卸下鍵盤。
7. 從電腦中卸下顯示幕組件。
8. 從電腦卸下 LED 板。
9. 從電腦中卸下手掌墊。
10. 卸下來用來將 WWAN 卡固定至電腦的螺絲。



11. 從電腦卸下 WWAN 卡。



裝回 WWAN 卡

若要裝回 WWAN 卡，請按照相反順序執行上述步驟。

[回到目錄頁](#)